



รายงานประจำปี 2558
Annual Report 2015
คณะศิลปศาสตร์ มหาวิทยาลัยแม่โจ้

บทสรุปผู้บริหาร



คณะศิลปศาสตร์ มหาวิทยาลัยแม่โจ้ ได้ดำเนินการตามวิสัยทัศน์และพันธกิจของคณะในด้านต่างๆ ได้แก่ การจัดการเรียนการสอน การวิจัย การบริการวิชาการและการทำนุบำรุงศิลปวัฒนธรรม โดยในปีนั้นทางคณะฯ ได้เฉลิมฉลองครบรอบ 10 ปีแห่งการก่อตั้งคณะฯ โดยมีกิจกรรมมากมาย อาทิ การประชุมวิชาการนานาชาติ การประกวดกระทงลอยน้ำประดับเมืองในเทศกาลลอยกระทง จ.เชียงใหม่ อันเป็นตัวอย่างที่ดีแสดงถึงดำเนินการที่ต่อเนื่องและมีประสิทธิภาพมากขึ้นเรื่อยๆ

ทั้งนี้ได้รับความร่วมมือจากคณาจารย์ บุคลากร และนักศึกษา ตลอดจนเครือข่ายความร่วมมือจากหน่วยงานสถาบันต่างๆ ทั้งภายในและภายนอกมหาวิทยาลัย ทางคณะฯ ขอขอบคุณผู้เกี่ยวข้องทุกท่าน ที่ให้ความร่วมมือในการดำเนินงานอย่างดียิ่ง หวังว่ารายงานประจำปีฉบับนี้คงเป็นประโยชน์ต่อผู้สนใจทุกท่าน

ผู้ช่วยศาสตราจารย์ ดร.นิคม มูลเมือง

คณบดีคณะศิลปศาสตร์

สารบัญ

	หน้า
ข้อมูลทั่วไปของคณะศิลปศาสตร์	1
ประวัติความเป็นมา	1
ที่ตั้งคณะศิลปศาสตร์	2
ตราสัญลักษณ์คณะศิลปศาสตร์	2
สีประจำคณะศิลปศาสตร์	3
ปรัชญา วิสัยทัศน์ พันธกิจ และวัตถุประสงค์	4
รายชื่อผู้บริหารคณะศิลปศาสตร์	5
คณะกรรมการประจำคณะศิลปศาสตร์	6
โครงสร้างองค์กร	9
โครงสร้างการบริหาร	10
โครงสร้างการบริหารงานวิชาการ	11
จำนวนบุคลากรคณะศิลปศาสตร์	12
งบประมาณคณะศิลปศาสตร์	22
ภารกิจของคณะศิลปศาสตร์	23
การดำเนินโครงการ/กิจกรรม ตามพันธกิจด้านต่างๆของคณะ	28
-พันธกิจด้านงานวิจัยคณะศิลปศาสตร์	28
-พันธกิจด้านงานบริการวิชาการคณะศิลปศาสตร์	29
-พันธกิจด้านงานทำนุบำรุงศิลปวัฒนธรรม	29
-พันธกิจด้านการบริหารจัดการคณะศิลปศาสตร์	30
ผลการประกันคุณภาพการศึกษาคณะศิลปศาสตร์	30
ประมวลภาพกิจกรรมเด่นในรอบปี	31

ข้อมูลทั่วไปของคณะศิลปศาสตร์

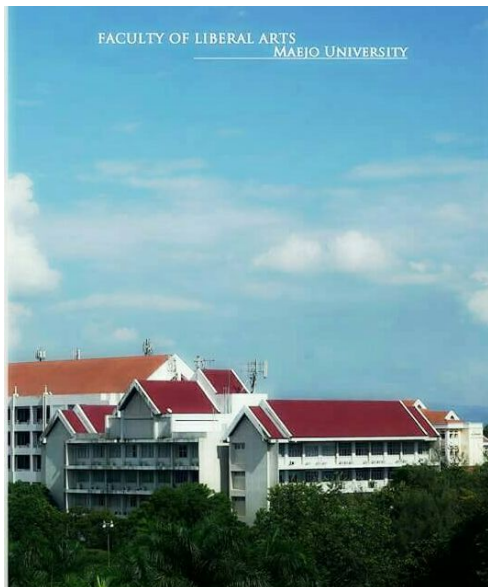
ประวัติความเป็นมา

คณะศิลปศาสตร์ปรับโครงสร้างมาจากการเป็นภาควิชาศึกษาทั่วไป คณะธุรกิจการเกษตร และได้รับการอนุมัติจัดตั้ง โดยผ่านความเห็นชอบจากสภามหาวิทยาลัย เมื่อวันที่ 20 มีนาคม 2548 ต่อมามหาวิทยาลัยแม่โจ้ได้มีคำสั่งโอนย้ายบุคลากรในสังกัดภาควิชาศึกษาทั่วไปมาสังกัดคณะศิลปศาสตร์ เมื่อวันที่ 17 กันยายน 2548 โดยคณะศิลปศาสตร์มีภารกิจหลักให้บริการด้านการเรียนการสอนในรายวิชาศึกษาทั่วไปให้กับมหาวิทยาลัย จำนวน 17 รายวิชา แบ่งเป็นกลุ่มวิชาสังคมศาสตร์ 4 รายวิชา กลุ่มวิชามนุษยศาสตร์ 6 รายวิชา กลุ่มวิชาภาษา 6 รายวิชา และกลุ่มวิชาวิทยาศาสตร์และคณิตศาสตร์ 1 รายวิชา มีนักศึกษาปี การศึกษาละประมาณ 18,000–20,000 คน

ปัจจุบันนอกจากภารกิจด้านการเรียนการสอนรายวิชาศึกษาทั่วไป คณะฯ มีการจัดการเรียนการสอนในหลักสูตรระดับปริญญาตรี 2 หลักสูตรได้แก่หลักสูตรศิลปศาสตรบัณฑิต สาขาวิชานิติศาสตร์บูรณาการ เปิดสอนตั้งแต่ปีการศึกษา 2548 และหลักสูตรศิลปศาสตรบัณฑิต สาขาวิชาภาษาอังกฤษ เปิดสอนในปีการศึกษา 2550 และในปีการศึกษา 2554 คณะฯ ได้เปิดสอนหลักสูตรระดับบัณฑิตศึกษา คือหลักสูตรศิลปศาสตรมหาบัณฑิต สาขาวิชาพัฒนาลังคมและมนุษย์ นอกจากนี้คณะฯ มีแผนที่จะเปิดรับนักศึกษาระดับบัณฑิตศึกษาในหลักสูตรสาขาภาษาเพื่อการพัฒนา อีกทั้งได้มีการเสนอบรรจุหลักสูตรศิลปศาสตรบัณฑิตสาขาวิชาภาษาไทยสำหรับชาวต่างประเทศ หลักสูตรวัฒนธรรมศึกษา และหลักสูตรศิลปศาสตรมหาบัณฑิต สาขาการจัดการสุขภาพชุมชน ในแผนพัฒนาการศึกษาระดับอุดมศึกษา ระยะที่ 11 (พ.ศ.2555–2559)

คณะศิลปศาสตร์ได้กำหนดทิศทางการดำเนินงานการจัดการศึกษาด้านสังคมศาสตร์และมนุษยศาสตร์ให้เป็นที่ยอมรับในระดับประเทศ โดยการพัฒนาและปรับปรุงหลักสูตรการเรียนการสอนตามเกณฑ์ของสำนักงานคณะกรรมการการอุดมศึกษา และคำนึงถึงมิติการเปลี่ยนแปลงของสังคมโลกเพื่อความสำเร็จและทันสมัย เช่น การปรับปรุงรายวิชาศึกษาทั่วไปให้มีเนื้อหาเน้นการเรียนรู้ตลอดชีวิต การให้ความสำคัญในการพัฒนานักศึกษาในด้านวิชาการทั้งในและนอกห้องเรียน และทักษะในด้านการใช้ชีวิตผ่านกิจกรรมนักศึกษา การพัฒนางานวิจัยและสร้างเครือข่ายทางวิชาการ การให้บริการวิชาการ บนแนวคิดความรู้เพื่อการพัฒนาและพึ่งตนเองของชุมชน ตลอดจนการแลกเปลี่ยนเรียนรู้ร่วมกันและการตระหนักถึงคุณค่างานทำนุบำรุง ศิลปวัฒนธรรมและสิ่งแวดล้อม ทั้งนี้คณะฯ ยึดหลักการบริหารจัดการที่เน้นหลักธรรมาภิบาล เปิดโอกาสให้ทุกฝ่ายที่เกี่ยวข้องมีส่วนร่วมในการดำเนินงาน ความโปร่งใส การยึดมั่นในคุณงามความดี การปฏิบัติตามกฎระเบียบตลอดจนการใช้ทรัพยากร อย่างคุ้มค่าและยึดหลักความประหยัด ให้ความสำคัญกับปัจจัยความพร้อมทางด้านทรัพยากร อาคารสถานที่สิ่งแวดล้อม และสำคัญที่สุดคือทรัพยากรบุคคล โดยคณะฯ มีแนวทางส่งเสริม สนับสนุน พัฒนาความก้าวหน้าในวิชาชีพ และสร้างขวัญกำลังใจในการทำงาน การดำเนินงานตามพันธกิจของคณะฯ ด้วยความมุ่งมั่นเพื่อให้คณะศิลปศาสตร์เป็นองค์กรแห่งการเรียนรู้ทางด้าน สังคมศาสตร์และมนุษยศาสตร์ ที่มีประสิทธิภาพและพัฒนาสังคมอย่างสร้างสรรค์สืบต่อไป

ที่ตั้งคณะศิลปศาสตร์



ที่อยู่ : อาคารประเสริฐ ฒ นคร
 เลขที่ 63 หมู่ 4 ตำบลหนองหาร
 อำเภอสันทราย จังหวัดเชียงใหม่ 50290
 โทรศัพท์ : 053-875200-7
 โทรสาร : 053-875208
 Website : <http://www.libarts.mju.ac.th>

ตราสัญลักษณ์คณะศิลปศาสตร์



พระพิรุณทรงนาค หมายถึง

สัญลักษณ์แห่งนี้ล้วนเป็นปัจจัยสำคัญที่นำความอุดมสมบูรณ์มาให้แก่พืชพันธุ์ธัญญาหาร
 ที่เกี่ยวข้องกับการ เกษตร และเป็นตราสัญลักษณ์ประจำของมหาวิทยาลัยแม่โจ้ซึ่งเป็น
 มหาวิทยาลัยที่เกี่ยวข้องกับการเกษตร

2548

หมายถึง

ปีที่เริ่มก่อตั้งคณะศิลปศาสตร์

สีชมพู

หมายถึง

สีประจำคณะศิลปศาสตร์



สีประจำคณะศิลปศาสตร์

สี ชมพู



สีชมพูตามลักษณะสีของดอกอินทนิล



ดอกอินทนิล เป็นดอกไม้ประจำมหาวิทยาลัยแม่โจ้ มีลักษณะเป็นช่อดอกเกาะกันเป็นกลุ่ม
แน่น สีสวยสด เหมือนความรัก ความสามัคคี เป็นน้ำหนึ่งใจเดียวกัน มีความ
ผูกพันอยู่กับมหาวิทยาลัย

สีชมพู หมายถึง พลังแห่งความคิดสร้างสรรค์ ที่เกิดจากความหลากหลายทางวิชาการ
อันเข้มแข็ง จนก่อให้เกิดชีวิตที่มีสุนทรียภาพและดุลยภาพ

ปรัชญา วิสัยทัศน์ พันธกิจ และวัตถุประสงค์

ปรัชญา

ความรู้ทางสังคมศาสตร์และมนุษยศาสตร์ นำไปสู่ความเข้าใจสังคม คุณค่าความเป็นมนุษย์ คุณค่าทางศิลปวัฒนธรรม การใช้เหตุผลในการสื่อสาร การวิเคราะห์ชีวิตและการพัฒนาสังคมได้อย่างสร้างสรรค์

วิสัยทัศน์

เป็นองค์กรแห่งการเรียนรู้ด้านสังคมศาสตร์และมนุษยศาสตร์ที่เป็นที่ยอมรับในระดับประเทศ

นโยบายเชิงรุก

เป็นสถาบันหนึ่งในห้าอันดับแรกของมาตรฐานสถาบันอุดมศึกษา มหาวิทยาลัยแม่โจ้

เป็นสถาบันด้านศิลปศาสตร์ที่ได้รับการยอมรับในระดับอาเซียน

พันธกิจ

1. จัดการเรียนการสอนและผลิตบัณฑิตที่มีทักษะและความรู้ด้านสังคมศาสตร์และมนุษยศาสตร์ที่ทันต่อการเปลี่ยนแปลงของสังคมโลกและมีลักษณะที่พึงประสงค์ เก่ง ดี และมีความสุข
2. พัฒนาและส่งเสริมงานวิจัยด้านสังคมศาสตร์และมนุษยศาสตร์โดยมีการบูรณาการกับศาสตร์แขนงอื่นและการสร้างเครือข่ายความร่วมมือทางวิชาการกับองค์กรภายในและภายนอกมหาวิทยาลัย
3. ส่งเสริมการบริการวิชาการด้านสังคมศาสตร์และมนุษยศาสตร์โดยเน้นการมีส่วนร่วมของชุมชน
4. ส่งเสริมและสนับสนุนกิจกรรมทางศิลปวัฒนธรรมที่หลากหลาย โดยเฉพาะวัฒนธรรมการเกษตร ตลอดจนการรักษาสิ่งแวดล้อมและทรัพยากรธรรมชาติ
5. การบริหารจัดการที่มีประสิทธิภาพโดยเน้นหลักธรรมาภิบาล

รายชื่อผู้บริหารคณะศิลปศาสตร์



ผู้ช่วยศาสตราจารย์ ดร.นิคม มูลเมือง
คณบดีคณะศิลปศาสตร์
(3 ตุลาคม 2556–2 ตุลาคม 2560)



ผู้ช่วยศาสตราจารย์ ดร.นราภรณ์ ชันธบุตร
รองคณบดีฝ่ายบริหาร



อาจารย์มนฤทัย ไชยวิเศษ
รองคณบดีฝ่ายวิชาการ



อาจารย์สุวรรณ เลียงศิริญดาวร
รองคณบดีฝ่ายวางแผนและติดตามประเมินผล
(3 ตุลาคม 2556–1 กรกฎาคม 2558)



ผู้ช่วยศาสตราจารย์ทยา อนันต์สุชาติกุล
รองคณบดีฝ่ายวางแผนและติดตามประเมินผล
(1 กันยายน 2558 – ปัจจุบัน)



อาจารย์ ดร.เมธี เมธาสิทธิ สุขสำเร็จ
ผู้ช่วยคณบดี
(1 กันยายน 2558 – ปัจจุบัน)



นางสาวยุภา วิเศษศรี
หัวหน้าสำนักงานคณบดี

คณะกรรมการประจำคณะศิลปศาสตร์



ผู้ช่วยศาสตราจารย์ ดร.นิคม มูลเมือง
Asst. Prof. Dr. Nikom Moonmuang
คณบดีคณะศิลปศาสตร์
ประธานกรรมการ (3 ตุลาคม 2556 –ปัจจุบัน)



ผู้ช่วยศาสตราจารย์ ดร.นราภรณ์ ชันธบุตร
Asst. Prof. Dr. Naraporn Khantabudr
รองคณบดีฝ่ายบริหาร



อาจารย์มนฤทัย ไชยวิเศษ
Ms. Monruethai Chaivisate
รองคณบดีฝ่ายวิชาการ



อาจารย์สุวรรณ เลียงหิรัญถาวร
Mrs. Suwan Lianghiranthaworn
รองคณบดีฝ่ายวางแผนและติดตามประเมินผล
(3 ตุลาคม 2556-1 กรกฎาคม 2558)



ผู้ช่วยศาสตราจารย์ทยา อนันต์สุชาติกุล
Asst. Prof. Hataya Anansuchatkul
รองคณบดีฝ่ายวางแผนและติดตามประเมินผล



อาจารย์ ดร.เมธี เมธาสิทธิ์ สุขสำเร็จ

Dr. Metee Medhasith Suksumret

ผู้ช่วยคณบดี



ผู้ช่วยศาสตราจารย์กิติพงษ์ ชัดิยะ

Asst. Prof. Kitipong Kattiya

กรรมการ



ผู้ช่วยศาสตราจารย์ พรทิพย์ คำดี

Asst. Prof. Porntip Komdi

กรรมการ



ผู้ช่วยศาสตราจารย์ลลิตา ภูทอง

Asst. Prof. Lalida Puthong

กรรมการ



ผู้ช่วยศาสตราจารย์ ดร.เสาวลักษณ์ ชายทวีป

Assoc. Prof. Dr. Saowaluk ChaYtaweep

กรรมการ



ผู้ช่วยศาสตราจารย์ ดร. วิรัตน์ คำศรีจันทร์

Assoc. Prof. Dr .Wirat Kamsrichan

กรรมการ



อาจารย์พงษ์ศักดิ์ รวมทรัพย์

Mr.Pongsak Ruamsap

กรรมการ

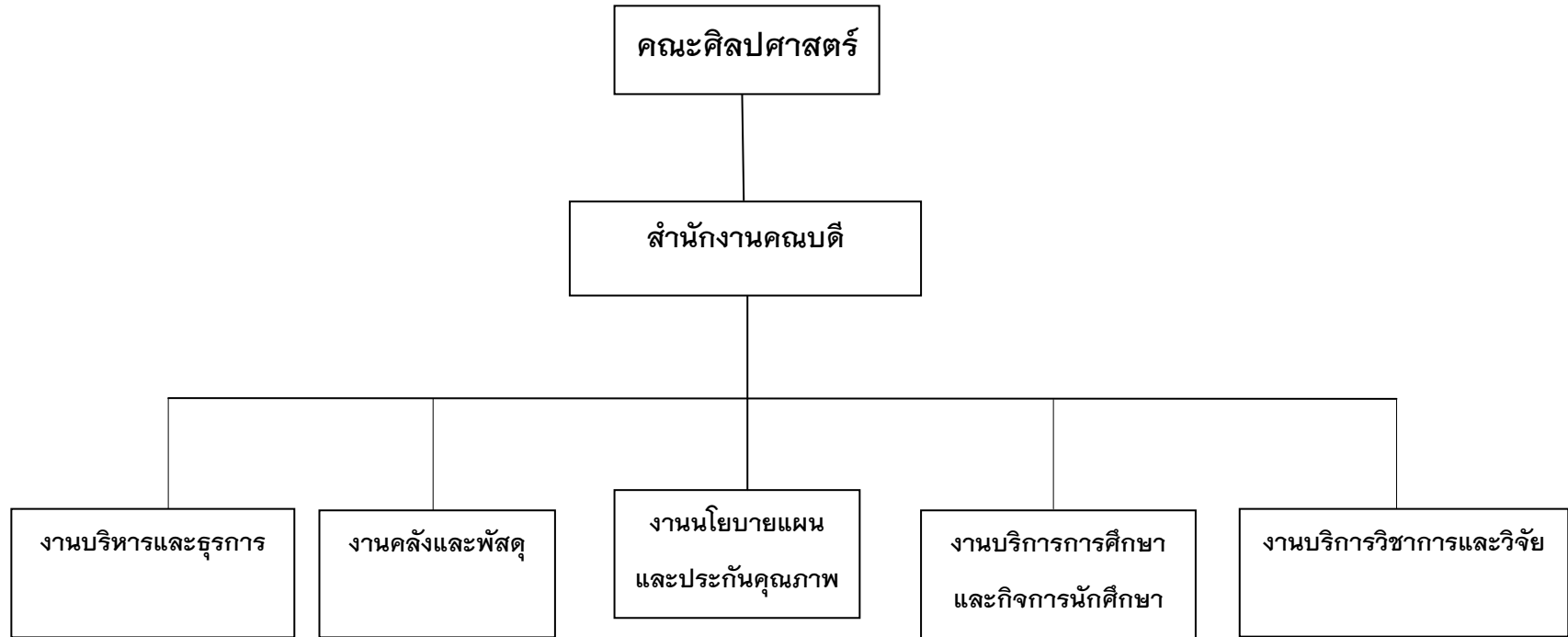


อาจารย์ชยุตภักดิ์ คำมูล

Mr. Chayutpat Kammoon

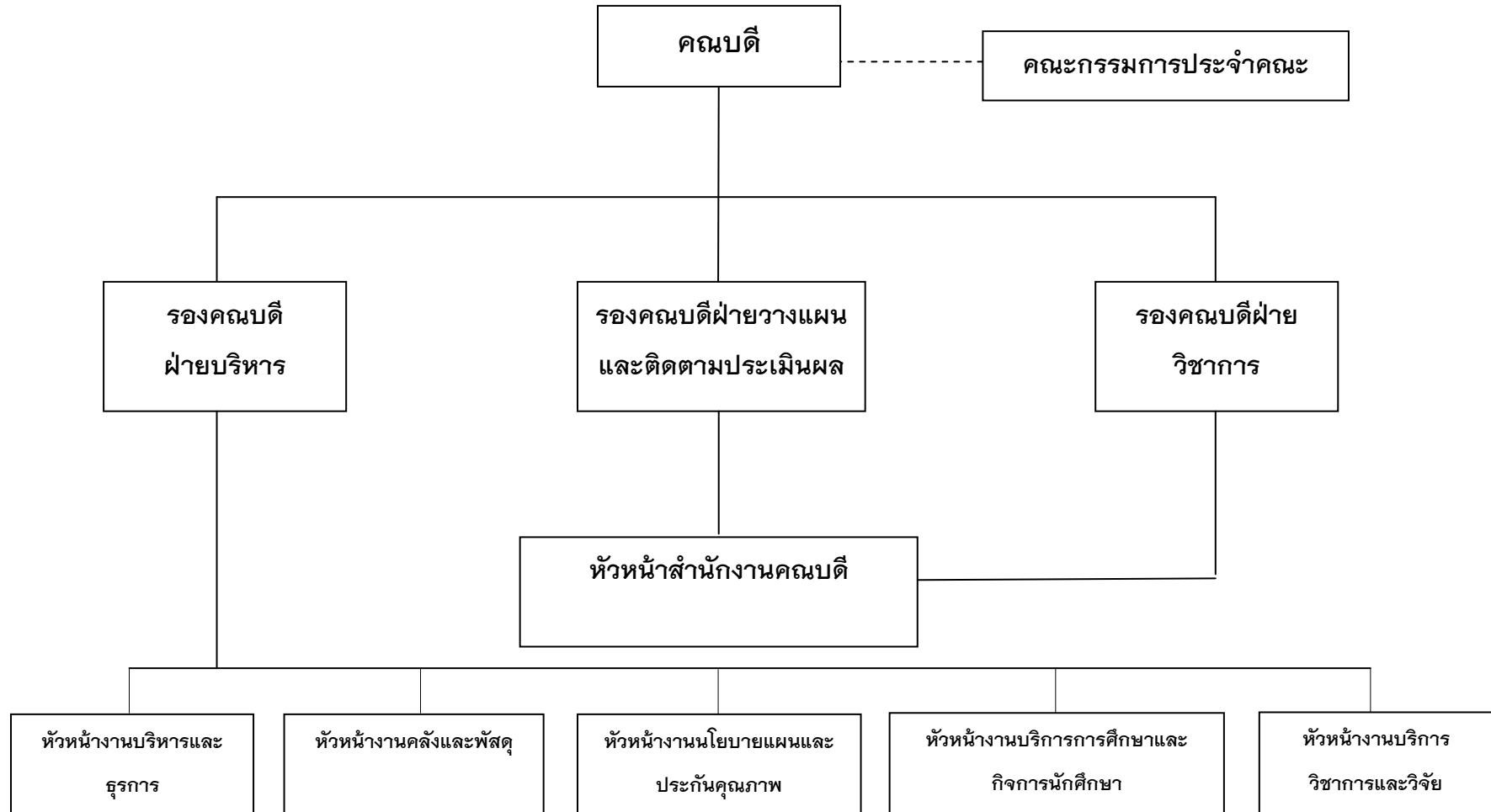
กรรมการ

โครงสร้างองค์กร

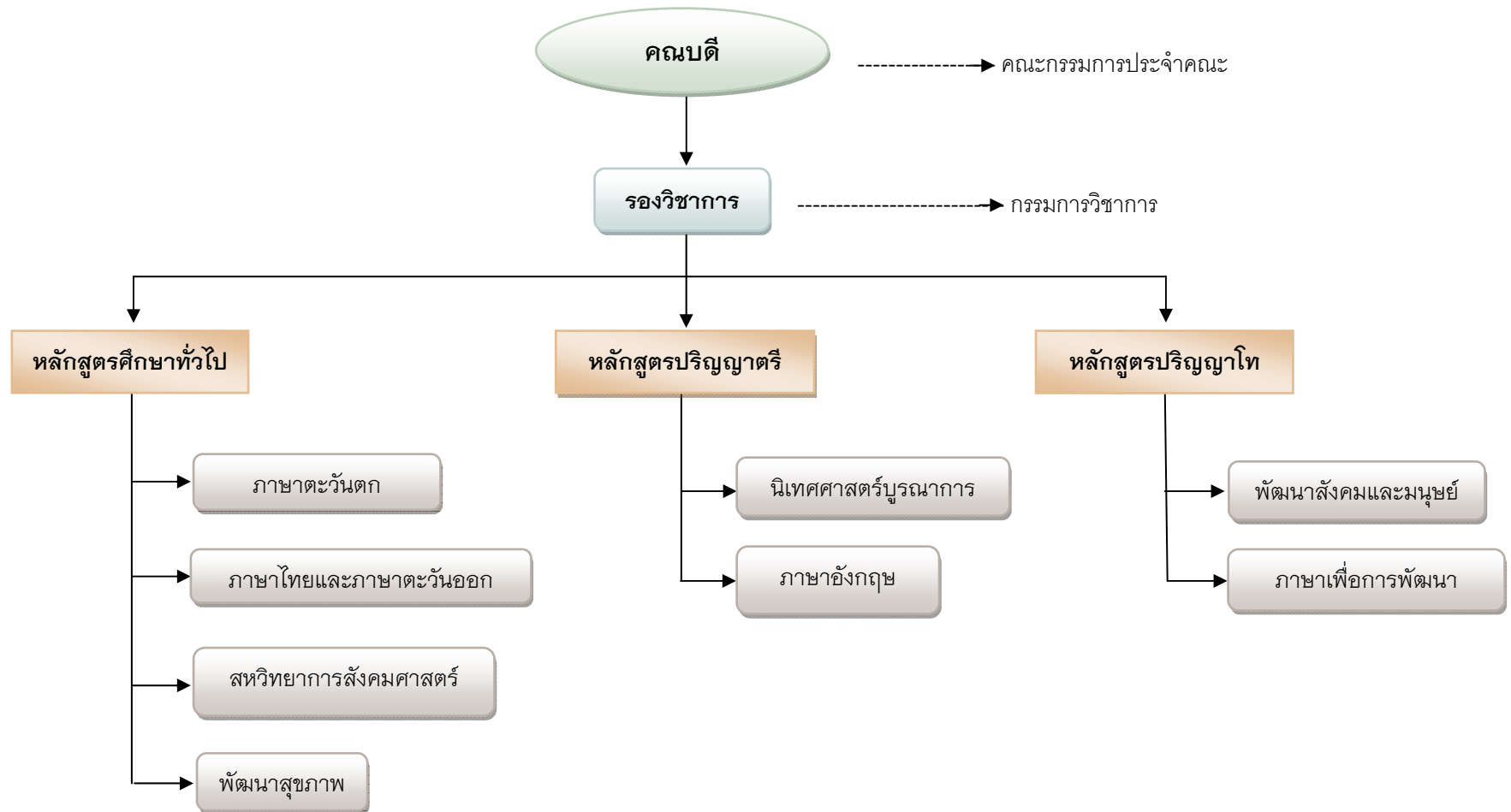


ที่มา : ตามประกาศการแบ่งส่วนราชการภายในของมหาวิทยาลัยแม่โจ้ ลงวันที่ 7 ตุลาคม 2550

โครงสร้างการบริหาร



โครงสร้างการบริหารงานวิชาการ คณะศิลปศาสตร์

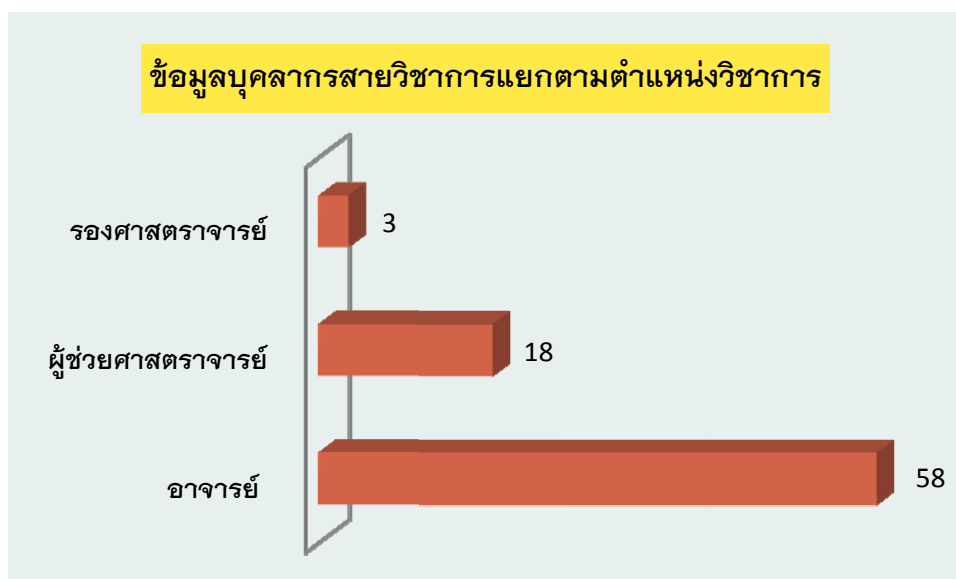


จำนวนบุคลากรคณะศิลปศาสตร์

คณะศิลปศาสตร์มีบุคลากรทั้งสิ้น 99 คน แบ่งเป็นบุคลากรสายวิชาการ จำนวน 83 คน ประกอบด้วยข้าราชการ 28 คน พนักงานมหาวิทยาลัย 47 คน ลูกจ้างชั่วคราวเงินรายได้ จำนวน 6 คน ลูกจ้างชั่วคราวเงินงบประมาณ 2 คน บุคลากรสายสนับสนุนวิชาการ จำนวน 16 คน ประกอบด้วยข้าราชการ จำนวน 1 คน พนักงานมหาวิทยาลัย จำนวน 11 คน และลูกจ้างชั่วคราวเงินรายได้ จำนวน 4 คน

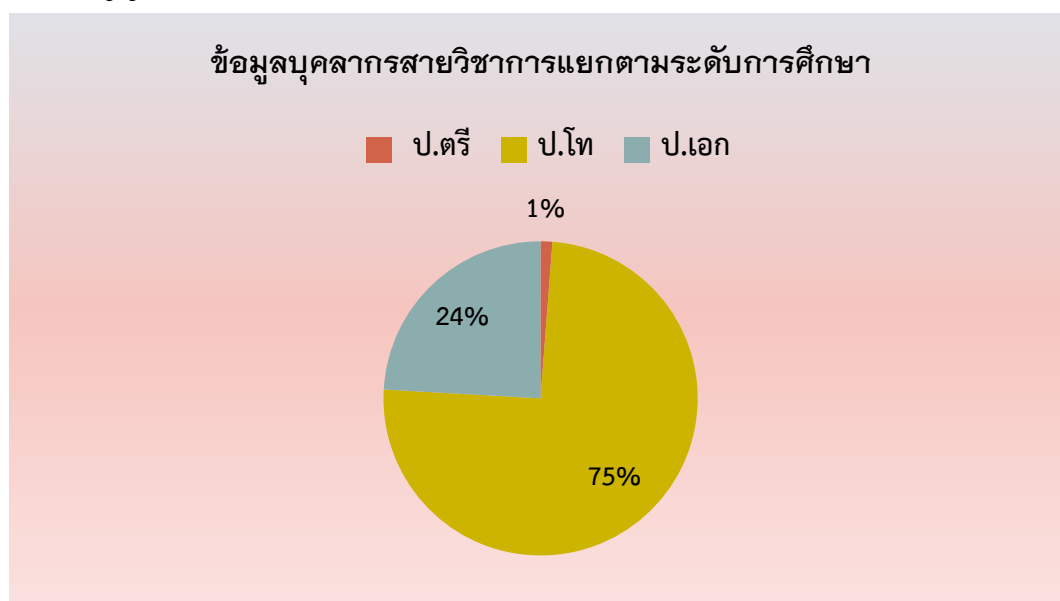
ข้อมูลบุคลากรสายวิชาการแยกตามตำแหน่งวิชาการและวุฒิการศึกษา

คณะศิลปศาสตร์มีบุคลากรสายวิชาการที่ดำรงตำแหน่งทางวิชาการดังนี้ ตำแหน่งอาจารย์ 58 คน ตำแหน่งผู้ช่วยศาสตราจารย์ 18 คน รองศาสตราจารย์ 3 คน

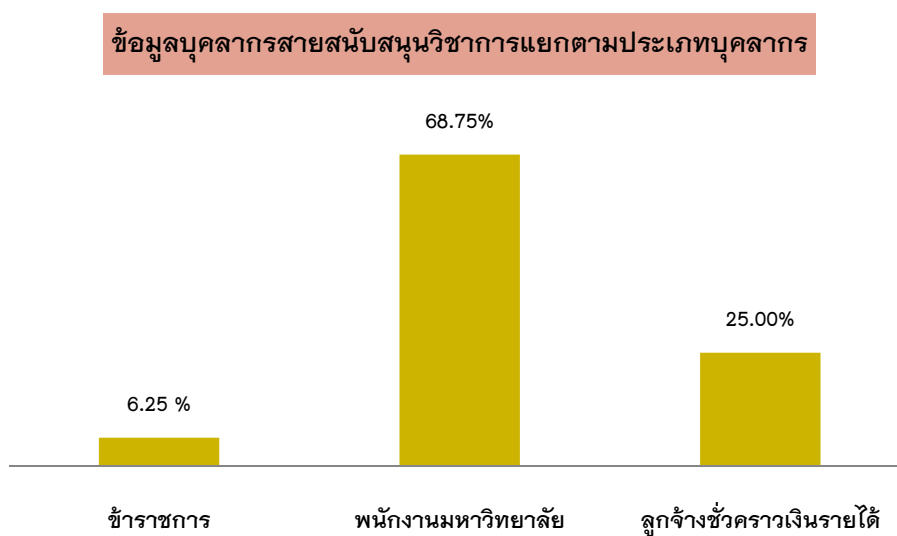


ข้อมูลบุคลากรสายวิชาการแยกตามระดับการศึกษา

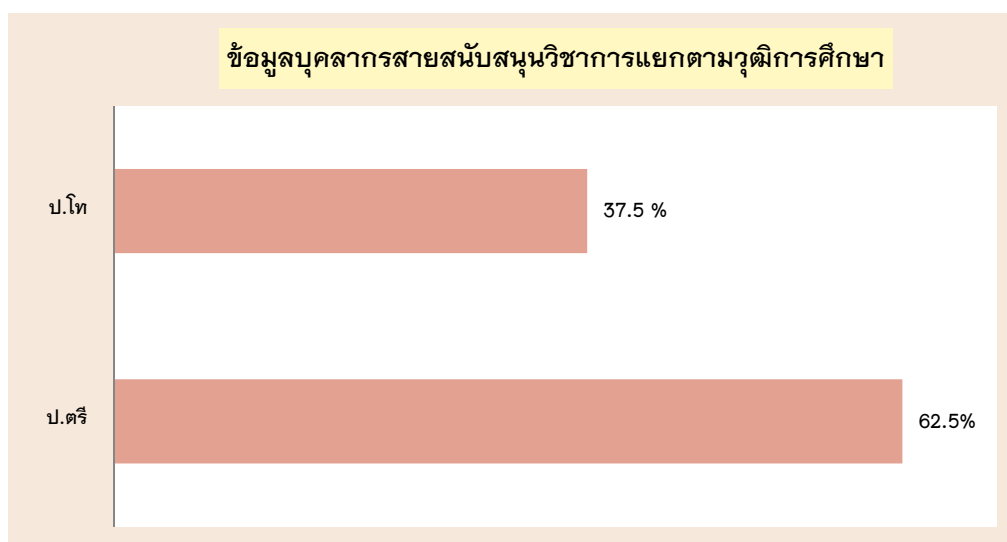
คณะศิลปศาสตร์มีบุคลากรสายวิชาการจบการศึกษาระดับปริญญาเอก 20 คน ปริญญาโท 62 คน และระดับปริญญาตรี 1 คน



ข้อมูลบุคลากรสายสนับสนุนวิชาการแยกตามประเภทบุคลากร



ข้อมูลบุคลากรสายสนับสนุนวิชาการแยกตามระดับการศึกษา



รายชื่อบุคลากรคณะศิลปศาสตร์

บุคลากรสายวิชาการ

ลำดับ	ชื่อ - สกุล	เลขที่ อัตรา	ตำแหน่ง	วันที่บรรจุ	วุฒิการศึกษา	ประเภท บุคลากร
1	ผศ. ลลิตา ภูทอง	29	ผู้ช่วยศาสตราจารย์	14-ต.ค.-34	การศึกษาระดับบัณฑิต (กศ.บ.) MASTER OF ARTS(M.A.)	ข้าราชการ
2	ผศ. ดร.นราภรณ์ ชันธบุตร	36	ผู้ช่วยศาสตราจารย์	21-ต.ค.-39	รัฐประศาสนศาสตรบัณฑิต ศิลปศาสตรบัณฑิต(ศศ.บ.) ศิลปศาสตรมหาบัณฑิต(ศศ.ม.) ครุศาสตรดุษฎีบัณฑิต(ค.ด.)	ข้าราชการ
3	รศ. นภาพร เมฆขมาย	139	รองศาสตราจารย์	27-ส.ค.-22	ศิลปศาสตรบัณฑิต(ศศ.บ.) Master of Science (M.Sc.)	ข้าราชการ
4	ผศ. ศิริกาญจน์ จันทร์เรือง	239	ผู้ช่วยศาสตราจารย์	1-มิ.ย.-31	ศิลปศาสตรบัณฑิต(ศศ.บ.) ศิลปศาสตรมหาบัณฑิต(ศศ.ม.)	ข้าราชการ
5	ผศ. ดร.อภิชาติ ไตรแสง	247	ผู้ช่วยศาสตราจารย์	1-มิ.ย.-26	การศึกษาระดับบัณฑิต (กศ.บ.) การศึกษามหาบัณฑิต(กศ.ม.) ครุศาสตรดุษฎีบัณฑิต(ค.ด.)	ข้าราชการ
6	อ. วัชรียา บำรุงศิริ	284	อาจารย์	13-ม.ค.-41	ศิลปศาสตรบัณฑิต(ศศ.บ.) ศิลปศาสตรมหาบัณฑิต(ศศ.ม.)	ข้าราชการ
7	ผศ. กิตติพงษ์ ชัดิยะ	348	ผู้ช่วยศาสตราจารย์	7-มิ.ย.-26	ครุศาสตรบัณฑิต(ค.บ.) ครุศาสตรมหาบัณฑิต (ค.ม.)	ข้าราชการ
8	อ. ดร.ธาทรี รอดชำนาญ	418	อาจารย์	13-มิ.ย.-37	การศึกษาระดับบัณฑิต (กศ.บ.) MASTER OF ARTS(M.A.) DOCTOR OF PHILOSOPHY	ข้าราชการ
9	รศ. มธุรส สว่างบำรุง	420	รองศาสตราจารย์	21-เม.ย.-37	ศึกษาศาสตรบัณฑิต(ศษ.บ.) การศึกษาระดับบัณฑิต (กศ.ม.)	ข้าราชการ
10	ผศ. ดร.เสาวลักษณ์ ชายทวีป	421	ผู้ช่วยศาสตราจารย์	27-พ.ค.-37	ศิลปศาสตรบัณฑิต(ศศ.บ.) สังคมวิทยาและมานุษยวิทยา Doctor of philosophy(Ph.D.)	ข้าราชการ
11	ผศ. อติศร คันธรส	422	ผู้ช่วยศาสตราจารย์	1-มิ.ย.-24	การศึกษาระดับบัณฑิต (กศ.บ.) ครุศาสตรมหาบัณฑิต (ค.ม.)	ข้าราชการ

ลำดับ	ชื่อ - สกุล	เลขที่ อัตรา	ตำแหน่ง	วันที่บรรจุ	วุฒิการศึกษา	ประเภท บุคลากร
12	ผศ. ศิริพร มณีชูเกตุ	425	ผู้ช่วยศาสตราจารย์	1-ก.ย.-36	ศิลปศาสตรบัณฑิต(ศศ.บ.) ศิลปศาสตรมหาบัณฑิต(ศศ.ม.)	ข้าราชการ
13	รศ. อ้อมทิพย์ เมฆรักษาวณิช	446	รองศาสตราจารย์	1-มิ.ย.-24	ครุศาสตรบัณฑิต(ค.บ.) ครุศาสตรมหาบัณฑิต (ค.ม.)	ข้าราชการ
14	อ. พีรดา ประจงการ	450	อาจารย์	4-มิ.ย.-42	วิทยาศาสตร์บัณฑิต(วท.บ.) ศึกษาศาสตรมหาบัณฑิต(ศษ.ม.)	ข้าราชการ
15	ผศ. ดร.ศันสนีย์ ชุมนมมณี	472	ผู้ช่วยศาสตราจารย์	15-มี.ค.-36	วารสารศาสตรบัณฑิต(ว.บ.) นิเทศศาสตรมหาบัณฑิต(นศ.ม.) Doctor of philosophy(Ph.D.)	ข้าราชการ
16	ผศ. พรทิพย์ คำดี	485	ผู้ช่วยศาสตราจารย์	2-มิ.ย.-20	ศิลปศาสตรบัณฑิต(ศศ.บ.) ครุศาสตรมหาบัณฑิต (ค.ม.)	ข้าราชการ
17	ผศ. ดร.ลัดดา จิตตคุตตานนท์	518	ผู้ช่วยศาสตราจารย์	1-พ.ค.-38	ศิลปศาสตรบัณฑิต(ศศ.บ.) วารสารศาสตรมหาบัณฑิต(ว.ม.) ปรัชญาคุษฎีบัณฑิต(ปร.ด.)	ข้าราชการ
18	อ. วาสนา ศรีรักรักษ์	520	อาจารย์	11-พ.ค.-38	อักษรศาสตรบัณฑิต(อ.บ.) อักษรศาสตรมหาบัณฑิต(อ.ม.)	ข้าราชการ
19	อ. สุวรรณ เลียงหิรัญถาวร	521	อาจารย์	19-พ.ค.-38	ศิลปศาสตรบัณฑิต(ศศ.บ.) ศิลปศาสตรมหาบัณฑิต(ศศ.ม.)	ข้าราชการ
20	ผศ. วัลพล วงษ์ดีไทย	522	ผู้ช่วยศาสตราจารย์	2-ก.ย.-39	อักษรศาสตรบัณฑิต(อ.บ.) MASTER OF ARTS(M.A.)	ข้าราชการ
21	อ. ดาแวแสงบุญ	523	อาจารย์	9-พ.ค.-38	ศิลปศาสตรบัณฑิต(ศศ.บ.) ศิลปศาสตรมหาบัณฑิต(ศศ.ม.)	ข้าราชการ
22	ผศ. ดร.จากรุณีเกษม งาม	532	ผู้ช่วยศาสตราจารย์	5-ส.ค.-39	ศิลปศาสตรบัณฑิต(ศศ.บ.) Master of Education(M.Ed.) Doctor of philosophy(Ph.D.)	ข้าราชการ
23	อ. พงษ์นิล สารมาศ	533	อาจารย์	21-เม.ย.-40	วิทยาศาสตร์บัณฑิต(วท.บ.) สังคมวิทยาและมานุษยวิทยา	ข้าราชการ
24	ผศ. โสพิน ไตรธิรกุล	575	ผู้ช่วยศาสตราจารย์	1-พ.ค.-40	วิทยาศาสตร์บัณฑิต(วท.บ.) สังคมวิทยาและมานุษยวิทยา	ข้าราชการ
25	ผศ. ททยา อนันต์สุชาติกุล	576	ผู้ช่วยศาสตราจารย์	31-ต.ค.-39	อักษรศาสตรบัณฑิต(อ.บ.) MASTER OF ARTS(M.A.)	ข้าราชการ
26	อ. พงษ์ศักดิ์ รวบรวมทรัพย์	577	อาจารย์	3-ก.พ.-40	ศิลปศาสตรบัณฑิต(ศศ.บ.) MASTER OF ARTS(M.A.)	ข้าราชการ

ลำดับ	ชื่อ - สกุล	เลขที่ อัตรา	ตำแหน่ง	วันที่บรรจุ	วุฒิการศึกษา	ประเภท บุคลากร
27	อ. ภาคศิริ ทองเสน	605	อาจารย์	20-เม.ย.-41	M.A.(Language and Literature)	ข้าราชการ
28	อ. วิไลวรรณ รัตนพันธ์	609	อาจารย์	23-มี.ค.-42	การศึกษาบัณฑิต (กศ.บ.) อักษรศาสตรมหาบัณฑิต(อ.ม.)	ข้าราชการ
29	อ. ดร.ศิริรัตน์ เขื่อนแก้ว	84	อาจารย์	10-ส.ค.-53	ศิลปศาสตรบัณฑิต(ศศ.บ.) ศึกษาศาสตรมหาบัณฑิต(ศษ.ม.) ศิลปศาสตรดุษฎีบัณฑิต(ศศ.ด.)	พจน.มหา วิทยาลัย
30	อ. ชยุตภักดิ์ คำมูล	85	อาจารย์	1-ต.ค.-50	ศิลปศาสตรบัณฑิต(ศศ.บ.) ศิลปศาสตรมหาบัณฑิต(ศศ.ม.)	พจน.มหา วิทยาลัย
31	อ. ดร.พรรณิดา ชันธพัทธ์	86	อาจารย์	19-ก.ค.-49	ศิลปศาสตรบัณฑิต(ศศ.บ.) ศิลปศาสตรมหาบัณฑิต(ศศ.ม.) ปรัชญาดุษฎีบัณฑิต(ปร.ด.)	พจน.มหา วิทยาลัย
32	อ. ชนิตสิริ์ ศุภพิมพ์ล	87	อาจารย์	12-ธ.ค.-46	ศิลปศาสตรบัณฑิต(ศศ.บ.) ศิลปศาสตรมหาบัณฑิต(ศษ.ม.)	พจน.มหา วิทยาลัย
33	อ. สุเมธ คำยอด	88	อาจารย์	28-ต.ค.-52	ศิลปศาสตรบัณฑิต(ศศ.บ.) ศิลปศาสตรมหาบัณฑิต(ศศ.ม.)	พจน.มหา วิทยาลัย
34	อ. วาสนา เนตรประสาท	1010	อาจารย์	1-พ.ค.-58	ศิลปศาสตรบัณฑิต (ศศ.บ.) ศิลปศาสตรมหาบัณฑิต (ศศ.ม.)	พจน.มหา วิทยาลัย
35	อ. วันวิสา กิตติกรวรรณ	1011	อาจารย์	1-พ.ค.-58	ศิลปศาสตรบัณฑิต (ศศ.บ.) ศิลปศาสตรมหาบัณฑิต (ศศ.ม.)	พจน.มหา วิทยาลัย
36	อ. ปวีณรัตน์ บัวเจริญ	1012	อาจารย์	1-พ.ค.-58	ศิลปศาสตรบัณฑิต (ศศ.บ.) ศิลปศาสตรมหาบัณฑิต (ศศ.ม.)	พจน.มหา วิทยาลัย
37	อ. จันทรีจิรา เหลลาราช	1013	อาจารย์	15-มี.ย.-58	ศิลปศาสตรบัณฑิต (ศศ.บ.) ศิลปศาสตรมหาบัณฑิต (ศศ.ม.)	พจน.มหา วิทยาลัย
38	อ. ดร.กิตยุตม์ กิตติธรรมกุล	1014	อาจารย์	21-พ.ย.-56	ศิลปศาสตรบัณฑิต (ศศ.บ.) ศิลปศาสตรมหาบัณฑิต (ศศ.ม.) ปรัชญาดุษฎีบัณฑิต(ปร.ด.)	พจน.มหา วิทยาลัย
39	อ. ดร.สุภัทรา โยธินศิริกุล	1016	อาจารย์	1-พ.ค.-57	Bachelor of Arts Master of Arts Doctor of philosophy(Ph.D.)	พจน.มหา วิทยาลัย
40	อ. ดร.เมธี วงศ์วิระพันธุ์	1017	อาจารย์	25-พ.ย.-56	วิทยาศาสตร์บัณฑิต(วท.บ.) วิทยาศาสตร์มหาบัณฑิต(วท.ม.)	พจน.มหา วิทยาลัย

ลำดับ	ชื่อ - สกุล	เลขที่ อัตรา	ตำแหน่ง	วันที่บรรจุ	วุฒิการศึกษา	ประเภท บุคลากร
					ปรัชญาดุษฎีบัณฑิต(ปร.ด.)	
41	อ. ดร.ปิยะพันธุ์ นันทา	1018	อาจารย์	25-พ.ย.-57	ประกาศนียบัตรพยาบาลและ พยาบาลศาสตรมหาบัณฑิต(พย. บริหารศาสตร์-การบริหารเพื่อ	พนง.มหา วิทยาลัย
42	ผศ. ดร.วิรัตน์ คำศรีจันทร์	1019	ผู้ช่วยศาสตราจารย์	17-ก.พ.-57	วิทยาศาสตร์บัณฑิต(วท.บ.) ศึกษาศาสตรมหาบัณฑิต (ศษ. ศึกษาศาสตร์ดุษฎีบัณฑิต	พนง.มหา วิทยาลัย
43	อ. ดวงหทัย ลือตั้ง	1020	อาจารย์	17-ต.ค.-56	อักษรศาสตรมหาบัณฑิต(อ.ม.) อักษรศาสตรบัณฑิต(อ.บ.)	พนง.มหา วิทยาลัย
44	อ. ปารดา เดชะประทุมวัน	1058	อาจารย์	30-พ.ย.-58	ศิลปศาสตรบัณฑิต (ศศ.บ.) อักษรศาสตรมหาบัณฑิต(อ.ม.)	พนง.มหา วิทยาลัย
45	อ. อาภาลัย สุขสำราญ	1062	อาจารย์	1-เม.ย.-58	ศึกษาศาสตรบัณฑิต(ศษ.บ.) ศึกษาศาสตรมหาบัณฑิต(ศษ.ม.)	พนง.มหา วิทยาลัย
46	อ. กฤษฏี สุรศักดิ์รินทร์	1063	อาจารย์	1-เม.ย.-58	ศิลปศาสตรบัณฑิต(ศศ.บ.) ศิลปศาสตรมหาบัณฑิต (ศศ.ม.)	พนง.มหา วิทยาลัย
47	อ. จิราดร ถิ่นอ่อน	1065	อาจารย์	29-พ.ค.-58	วิทยาศาสตร์บัณฑิต(วท.บ.) วิทยาศาสตร์มหาบัณฑิต(วท.ม.)	พนง.มหา วิทยาลัย
48	อ. เสาวรีย์ ชัยวรรณ	1069	อาจารย์	5-ส.ค.-58	วิทยาศาสตร์บัณฑิต(วท.บ.) ศิลปศาสตรมหาบัณฑิต (ศศ.ม.)	พนง.มหา วิทยาลัย
49	อ. ปิยาพัทธ์ อารีญาติ	1070	อาจารย์	1-ส.ค.-57	ศิลปศาสตรบัณฑิต (ศศ.บ.)	พนง.มหา วิทยาลัย
50	อ. จิรวัดณ์ รักชาติ	1071	อาจารย์	29-พ.ค.-58	ศิลปศาสตรมหาบัณฑิต (ศศ.ม.) ศิลปศาสตรบัณฑิต (ศศ.บ.) ศิลปศาสตรมหาบัณฑิต (ศศ.ม.)	พนง.มหา วิทยาลัย
51	อ. สุภาพร มโนวงศ์	188	อาจารย์	4-ส.ค.-47	ศิลปศาสตรบัณฑิต(ศศ.บ.) ศิลปศาสตรมหาบัณฑิต(ศษ.ม.)	พนง.มหา วิทยาลัย
52	อ. ศรีณย์ จันทร์ทะเล	189	อาจารย์	2-พ.ค.-48	ศิลปศาสตรบัณฑิต(ศศ.บ.) ศึกษาศาสตรมหาบัณฑิต(ศษ.ม.)	พนง.มหา วิทยาลัย
53	ผศ. ดร.ภัทรธนิษฐ์ ศรี	190	ผู้ช่วยศาสตราจารย์	15-มิ.ย.-49	ศิลปศาสตรบัณฑิต(ศศ.บ.) ศิลปศาสตรมหาบัณฑิต(ศศ.ม.) Doctor of Philosophy (PH"D.)	พนง.มหา วิทยาลัย

ลำดับ	ชื่อ - สกุล	เลขที่ อัตรา	ตำแหน่ง	วันที่บรรจุ	วุฒิการศึกษา	ประเภท บุคลากร
54	อ. นิลุบล จิตต์มัน	345	อาจารย์	1-เม.ย.-48	ศิลปศาสตรบัณฑิต(ศศ.บ.) ศิลปศาสตรมหาบัณฑิต(ศศ.ม.)	พณ.มหา วิทยาลัย
55	อ. มนฤทัย ไชยวิเศษ	346	อาจารย์	2-พ.ค.-48	ศิลปศาสตรบัณฑิต(ศศ.บ.) ศิลปศาสตรมหาบัณฑิต(ศศ.ม.)	พณ.มหา วิทยาลัย
56	อ. ณ์ภูรพงษ์ สายพิณ	397	อาจารย์	30-พ.ค.-56	วิศวกรรมศาสตรบัณฑิต (วศ.บ.) ศิลปศาสตรมหาบัณฑิต (ศศ.ม.)	พณ.มหา วิทยาลัย
57	อ. อานนท์ สีดาเพ็ง	408	อาจารย์	15-ก.ย.-49	วิทยาศาสตร์บัณฑิต(วท.บ.) การศึกษามหาบัณฑิต(กศ.ม.)	พณ.มหา วิทยาลัย
58	อ. ดร.บังอร ศิริสัญญาลักษณ์	409	อาจารย์	1-ต.ค.-50	อักษรศาสตรบัณฑิต(อ.บ.) สังคมสงเคราะห์ศาสตรมหา Doctor of philosophy(Ph.D.)	พณ.มหา วิทยาลัย
59	อ. คารานี ชุมทอง	491	อาจารย์	1-ก.พ.-51	ศิลปศาสตรบัณฑิต(ศศ.บ.) ศิลปศาสตรมหาบัณฑิต(ศศ.ม.)	พณ.มหา วิทยาลัย
60	อ. อนงค์กร เทรล	492	อาจารย์	11-ม.ค.-51	ศิลปศาสตรบัณฑิต(ศศ.บ.) ศิลปศาสตรมหาบัณฑิต(ศศ.ม.)	พณ.มหา วิทยาลัย
61	อ. จิราภา สุภา	537	อาจารย์	11-มิ.ย.-50	ศิลปศาสตรบัณฑิต (ศศ.บ.) นิเทศศาสตรมหาบัณฑิต(นศ.ม.)	พณ.มหา วิทยาลัย
62	อ. อุดมวิทย์ นักดนตรี	538	อาจารย์	24-ต.ค.-50	ครุศาสตรอุตสาหกรรมบัณฑิต วิทยาศาสตร์มหาบัณฑิต(วท.ม.)	พณ.มหา วิทยาลัย
63	อ. กุลยา บ้องพาล	539	อาจารย์	1-เม.ย.-51	ศิลปศาสตรบัณฑิต(ศศ.บ.) ศิลปศาสตรมหาบัณฑิต(ศศ.ม.)	พณ.มหา วิทยาลัย
64	อ. ธนัญญา ปรีชาอมรกุล	540	อาจารย์	11-มิ.ย.-50	ศิลปศาสตรบัณฑิต(ศศ.บ.) ศิลปศาสตรมหาบัณฑิต(ศศ.ม.)	พณ.มหา วิทยาลัย
65	ผศ. ดร.นิคม มูลเมือง	594	ผู้ช่วยศาสตราจารย์	1-พ.ย.-54	สาธารณสุขศาสตรบัณฑิต(ส.บ.) วิทยาศาสตร์มหาบัณฑิต(วท.ม.) Doctor of philosophy(Ph.D.)	พณ.มหา วิทยาลัย
66	อ. ปิยภัทร ชัยชมพู่	650	อาจารย์	1-ก.ย.-57	ศิลปศาสตรบัณฑิต (ศศ.บ.) ศิลปศาสตรมหาบัณฑิต (ศศ.ม.)	พณ.มหา วิทยาลัย
67	อ. จิตต์รัตน์ ตันเสนีย์	651	อาจารย์	6-ต.ค.-51	วิทยาศาสตร์บัณฑิต(วท.บ.) วิทยาศาสตร์มหาบัณฑิต(วท.ม.)	พณ.มหา วิทยาลัย
68	อ. ดร.กัญจน์ จันทร์ศรีสุด	652	อาจารย์	1-ส.ค.-57	วิทยาศาสตร์บัณฑิต(วท.บ.) วิทยาศาสตร์มหาบัณฑิต(วท.ม.) วิทยาศาสตร์ดุขฎีบัณฑิต(วท.ด.)	พณ.มหา วิทยาลัย

ลำดับ	ชื่อ - สกุล	เลขที่ อัตรา	ตำแหน่ง	วันที่บรรจุ	วุฒิการศึกษา	ประเภท บุคลากร
69	อ. อิทธิพงษ์ ทองศรีเกตุ	654	อาจารย์	13-ส.ค.-57	ศิลปศาสตรบัณฑิต (ศศ.บ.) ศิลปศาสตรมหาบัณฑิต (ศศ.ม.)	พจน.มหา วิทยาลัย
70	อ. ดร.อารดี อภิวงค์งาม	948	อาจารย์	20-ก.พ.-55	Doctor of philosophy(Ph.D.) MASTER OF ARTS(M.A.) ศิลปศาสตรบัณฑิต (ศศ.บ.)	พจน.มหา วิทยาลัย
71	อ. รังรอง ภาษยะวรรณ	949	อาจารย์	1-ต.ค.-56	ศิลปศาสตรมหาบัณฑิต (ศศ.ม.) Master of Communication ศิลปศาสตรบัณฑิต (ศศ.บ.)	พจน.มหา วิทยาลัย
72	อ. ชูชาติ ชัยชมพู	950	อาจารย์	7-ต.ค.-56	ศิลปศาสตรมหาบัณฑิต (ศศ.ม.) ศิลปศาสตรบัณฑิต(ศศ.บ.)	พจน.มหา วิทยาลัย
73	อ. จิราภรณ์ แม็คกลาเดอรัวี่	951	อาจารย์	7-ต.ค.-56	ศึกษาศาสตรมหาบัณฑิต ศิลปศาสตรบัณฑิต(ศศ.บ.)	พจน.มหา วิทยาลัย
74	อ. ดร.เมธี เมธาสิทธิ สุขสำเร็จ	954	อาจารย์	1-เม.ย.-57	รัฐศาสตรบัณฑิต ศิลปศาสตรมหาบัณฑิต (ศศ.ม.) ปรัชญาดุษฎีบัณฑิต(ปร.ด.)	พจน.มหา วิทยาลัย
75	อ. ลักษณ์า ซาปู้	956	อาจารย์	1-ต.ค.-56	ศิลปศาสตรบัณฑิต(ศศ.บ.) ศิลปศาสตรมหาบัณฑิต(ศศ.ม.)	พจน.มหา วิทยาลัย
76	อ. เพชรรัตน์ ศรีนุต	228	อาจารย์	1-พ.ย.-50	ศิลปศาสตรบัณฑิต (ศศ.บ.) ศึกษาศาสตรมหาบัณฑิต(ศษ.ม.)	ลูกจ้าง ชั่วคราวเงิน รายได้
77	อ. ภัทธีรา อินใจ	225	อาจารย์	9-มิ.ย.-51	ศิลปศาสตรบัณฑิต(ศศ.บ.) ศึกษาศาสตรมหาบัณฑิต(ศษ.ม.)	ลูกจ้าง ชั่วคราวเงิน รายได้
78	อ. สุนันทา อินคำเชื้อ	226	อาจารย์	4-พ.ย.-53	ศษ.ม.(การสนทนาภาษาอังกฤษ)	ลูกจ้าง ชั่วคราวเงิน รายได้
79	อ. อรรถพล ศิริวรรณ	227	อาจารย์	21-พ.ค.-55	ศิลปศาสตรบัณฑิต (ศศ.บ.) ศิลปศาสตรมหาบัณฑิต (ศศ.ม.)	ลูกจ้าง ชั่วคราวเงิน รายได้
80	Mr.William John Mckenzie	223	อาจารย์	1-ต.ค.-56	MASTER OF ARTS(M.A.)	ลูกจ้าง ชั่วคราวเงิน รายได้

ลำดับ	ชื่อ - สกุล	เลขที่ อัตรา	ตำแหน่ง	วันที่บรรจุ	วุฒิการศึกษา	ประเภท บุคลากร
81	ดร.Manfred Reinke	224	อาจารย์	11-ต.ค.-50	N.M.D. Doctor of Nutimed.	ลูกจ้าง ชั่วคราวเงิน รายได้
82	อาจารย์หลี่ ยิง	002	อาจารย์	1-พ.ค.-51	Master of Arts(M.A.)	ผู้เชี่ยวชาญ ต่างประเทศ
83	อาจารย์อากิโกะ ซาโก	004	อาจารย์	1-มิ.ย.-54	ศิลปศาสตรบัณฑิต	ผู้เชี่ยวชาญ ต่างประเทศ

บุคลากรสายสนับสนุน

ลำดับ	ชื่อ - สกุล	เลขที่ อัตรา	ตำแหน่ง	ระดับ	วันที่บรรจุ	ประเภทบุคลากร
1	น.ส.ยุภา วิเศษศรี (หัวหน้าสำนักงานคณบดี)	108	เจ้าหน้าที่บริหารงาน ทั่วไป	ชำนาญการ พิเศษ	25-ก.พ.-31	ข้าราชการ
งานบริหารและธุรการ						5 คน
2	น.ส.ญาณิศา ไชยศรีหา	1102	เจ้าหน้าที่บริหารงาน ทั่วไป	ปฏิบัติการ	1-ต.ค.-56	พนง.มหาวิทยาลัย
3	นางพรทิพย์ พิมาสน	347	เจ้าหน้าที่บริหารงาน ทั่วไป	ปฏิบัติการ	1-ส.ค.-48	พนง.มหาวิทยาลัย
4	นายประสิทธิ์ ปิวศิลป์ศักดิ์	417	ช่างเทคนิค	ปฏิบัติงาน	23-มิ.ย.-49	พนง.มหาวิทยาลัย
5	นายเบญจศิลป์ นุตตะละ	233	เจ้าหน้าที่บริหารงาน ทั่วไป		1-ต.ค.-53	ลจ.ชั่วคราวเงินรายได้
6	น.ส.พรทิพย์ จันแดง	234	นักวิชาการ คอมพิวเตอร์		18-ธ.ค.-55	ลจ.ชั่วคราวเงินรายได้
งานคลังและพัสดุ						3 คน
7	น.ส.สินีนางู เขยชม	406	นักวิชาการพัสดุ	ปฏิบัติการ	16-ธ.ค.-53	พนง.มหาวิทยาลัย
8	น.ส.จิตรภรณ์ ปาวิน	507	นักวิชาการเงินและ บัญชี	ปฏิบัติการ	28-ส.ค.-49	พนง.มหาวิทยาลัย
9	น.ส.พรอนงค์ กันธรรม	542	นักวิชาการเงินและ บัญชี	ปฏิบัติการ	8-ส.ค.-54	พนง.มหาวิทยาลัย
งานนโยบาย แผนและประกันคุณภาพ						2 คน
10	น.ส.อุษณีย์ อินทวงค์	607	นักวิเคราะห์นโยบาย และแผน	ปฏิบัติการ	17-พ.ย.-51	พนง.มหาวิทยาลัย
11	นางวิภารัตน์ สุวรรณสิงห์	751	นักวิชาการศึกษา	ปฏิบัติการ	4-ต.ค.-54	พนง.มหาวิทยาลัย
งานบริการวิชาการและวิจัย						1 คน
12	น.ส.ศุภลักษณ์ ดิน้อย	502	นักวิชาการศึกษา	ปฏิบัติการ	1-เม.ย.-52	พนง.มหาวิทยาลัย
งานบริการการศึกษาและกิจการนักศึกษา						4 คน
13	น.ส.พนิดา ประเทือง	407	นักวิชาการศึกษา	ปฏิบัติการ	1-ส.ค.-49	พนง.มหาวิทยาลัย
14	นายกิตติวัฒน์ ดิจินดา	541	นักวิชาการโสต ทัศนศึกษา	ปฏิบัติการ	9-ก.ย.-58	พนง.มหาวิทยาลัย
15	น.ส.ศิริลักษณ์ ปารมี	235	นักวิชาการศึกษา		10-ก.ค.-57	ลจ.ชั่วคราวเงินรายได้
16	ว่าที่ ร.ต.ภัสกร ปัญญา รักษา	236	นักวิชาการศึกษา		28-ม.ค.-56	ลจ.ชั่วคราวเงินรายได้

งบประมาณคณะศิลปศาสตร์

ในปีงบประมาณ 2558 คณะศิลปศาสตร์มีงบประมาณในการดำเนินงาน ดังนี้

1. งบประมาณเงินแผ่นดิน	จำนวน	19,672,900	บาท
2. งบประมาณเงินรายได้	จำนวน	12,786,720	บาท
	รวมจำนวน	32,459,620	บาท



ภารกิจของคณะศิลปศาสตร์

คณะศิลปศาสตร์มีภารกิจหลักในการจัดบริการการเรียนการสอนรายวิชาศึกษาทั่วไปให้กับมหาวิทยาลัยแม่โจ้จำนวน 17 รายวิชา แบ่งเป็นกลุ่มวิชาสังคมศาสตร์ 4 รายวิชา กลุ่มวิชามนุษยศาสตร์ 6 รายวิชา กลุ่มวิชาภาษา 6 รายวิชา และกลุ่มวิชาวิทยาศาสตร์และคณิตศาสตร์ 1 รายวิชาและรับผิดชอบสอนวิชาภาษาอังกฤษเอกบังคับ และมีการเปิดสอนหลักสูตรศิลปศาสตรบัณฑิตจำนวน 2 หลักสูตร และหลักสูตรศิลปศาสตรมหาบัณฑิต 1 หลักสูตรมีรายละเอียดดังนี้

ระดับปริญญาตรี

หลักสูตรศิลปศาสตรบัณฑิตสาขาวิชานิเทศศาสตร์บูรณาการ (Bachelor of Arts Program in Integrated Communication)

ชื่อเต็มภาษาไทย	ศิลปศาสตรบัณฑิต (นิเทศศาสตร์บูรณาการ)
อักษรย่อภาษาไทย	ศศ.บ. (นิเทศศาสตร์บูรณาการ)
ชื่อเต็มภาษาอังกฤษ	Bachelor of Arts (Integrated Communication)
ชื่อย่อภาษาอังกฤษ	B.A. (Integrated Communication)

ปรัชญา

พัฒนาบุคลากรทางด้านนิเทศศาสตร์ให้มีความคิดแบบบูรณาการ มีความสามารถในการผลิตและใช้สื่อแบบบูรณาการเพื่อสร้างสรรค์สังคม มีจรรยาบรรณในวิชาชีพ และมีความรับผิดชอบต่อสังคม

วัตถุประสงค์ของหลักสูตร

- 1) เพื่อให้บัณฑิตเป็นผู้มีความรู้ความสามารถในการคิดสร้างสรรค์และสามารถนำไปบูรณาการได้
- 2) เพื่อให้บัณฑิตมีความสามารถในการผลิตและใช้สื่อแบบบูรณาการ
- 3) เพื่อให้บัณฑิต สามารถพัฒนาตนเองให้รู้เท่าทันการเปลี่ยนแปลงของสังคมได้
- 4) เพื่อให้บัณฑิต เป็นผู้ที่มีจรรยาบรรณ จรรยาบรรณในวิชาชีพ และมีจิตสำนึกต่อสังคม

2. หลักสูตรศิลปศาสตรบัณฑิตสาขาวิชาภาษาอังกฤษ (Bachelor of Arts Program in English)

ชื่อเต็มภาษาไทย	ศิลปศาสตรบัณฑิต (ภาษาอังกฤษ)
อักษรย่อภาษาไทย	ศศ. บ. (ภาษาอังกฤษ)
ชื่อเต็มภาษาอังกฤษ	Bachelor of Arts (English)
ชื่อย่อภาษาอังกฤษ	B.A. (English)

ปรัชญา

มุ่งมั่นพัฒนาบัณฑิตให้มีความรู้ความเชี่ยวชาญในวิชาการและทักษะทางด้านภาษาอังกฤษ มีโลกทัศน์กว้างไกล นำความรู้ความสามารถไปประยุกต์ใช้ในการประกอบอาชีพพัฒนาตนให้เป็นผู้ที่มีคุณธรรม จริยธรรม อุดมด้วยปัญญาและมีความรับผิดชอบต่อสังคม

วัตถุประสงค์ของหลักสูตร

1. เพื่อผลิตบัณฑิตให้มีความรู้ความสามารถทั้งเนื้อหาวิชาการและทักษะการใช้ภาษานำไปประกอบอาชีพทั้งภาครัฐและเอกชนทั้งในและต่างประเทศ
2. เพื่อพัฒนาความสามารถในการคิดวิเคราะห์ และสังเคราะห์อย่างเป็นระบบ
3. เพื่อผลิตบัณฑิตให้เป็นผู้สามารถเรียนรู้ด้วยตนเองอย่างยั่งยืน
4. เพื่อผลิตบัณฑิตที่มีจิตสำนึกในคุณธรรม จริยธรรมอันดี รวมทั้งสามารถติดต่อสื่อสารกับผู้อื่นและทำงานร่วมกับผู้อื่นได้
5. เพื่อผลิตบัณฑิตให้มีความรับผิดชอบต่อสังคมและดำรงตนอยู่ในสังคมได้อย่างมีความสุข

ระดับปริญญาโท

1. หลักสูตรศิลปศาสตรมหาบัณฑิต สาขาวิชาพัฒนาสังคมและมนุษย์ (Master of Arts Program in Human and Social Development)

ชื่อเต็มภาษาไทย	ศิลปศาสตรมหาบัณฑิต (พัฒนาสังคมและมนุษย์)
อักษรย่อภาษาไทย	ศศ.ม. (พัฒนาสังคมและมนุษย์)
ชื่อเต็มภาษาอังกฤษ	Master of Arts (Social and Human Development)
ชื่อย่อภาษาอังกฤษ	M.A. (Social and Human Development)

ปรัชญา

ผลิตบัณฑิตให้มีความรู้ความสามารถในการบูรณาการองค์ความรู้ทางสังคมศาสตร์เพื่อการพัฒนาสังคมและมนุษย์บนพื้นฐานของสังคมเกษตร และมีทักษะเชิงปฏิบัติการบนฐานคิดเชิงวิพากษ์ เพื่อนำไปสู่การแก้ไขปัญหาเชิงสังคมของมนุษย์อย่างยั่งยืน

วัตถุประสงค์ของหลักสูตร

1. เพื่อผลิตมหาบัณฑิตที่สามารถบูรณาการความรู้และเทคโนโลยีการจัดการเกี่ยวกับการพัฒนาสังคมและมนุษย์ และนำความรู้ไปประยุกต์ใช้ในการประกอบอาชีพ และการทำงาน
2. เพื่อผลิตมหาบัณฑิตที่มีความรู้ด้านการวิจัยและสามารถใช้ความรู้ด้านการวิจัยให้เป็นประโยชน์ต่อการพัฒนาสังคมและมนุษย์บนพื้นฐานของสังคมเกษตร
3. เพื่อผลิตมหาบัณฑิตที่มีความสามารถในการเป็นผู้ประกอบการทางสังคมเพื่อเป็นประโยชน์ต่อการพัฒนาสังคมและมนุษย์บนพื้นฐานของสังคมเกษตร

หลักสูตรที่จะเปิดสอนในภาคการศึกษา 2559

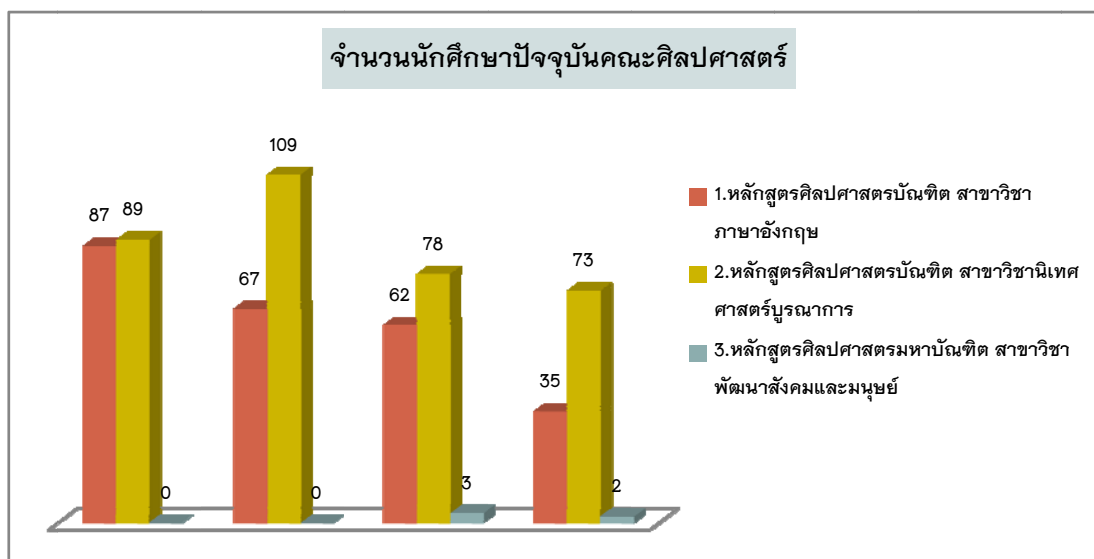
1. **หลักสูตรศิลปศาสตรบัณฑิต สาขาวิชาภาษาไทยสำหรับชาวต่างประเทศ** เป็นหลักสูตรที่เผยแพร่องค์ความรู้ด้านภาษาและวัฒนธรรมไทยสู่สากล เพื่อพัฒนาความสัมพันธ์อันดีกับประเทศในภูมิภาคเอเชียและนานาชาติ

2. **หลักสูตรศิลปศาสตรมหาบัณฑิต สาขาวิชาการจัดการสุขภาพชุมชน** เป็นหลักสูตรที่เปิดโอกาสและเป็นทางเลือกใหม่ทางการศึกษา สำหรับผู้นำในสถานบริการสุขภาพ ผู้นำท้องถิ่น ผู้ที่เป็นภูมิปัญญาของชุมชน อาสาสมัคร นอกจากนี้หลักสูตรยังมุ่งเน้นการสร้างผู้นำด้านการพัฒนาสุขภาพของท้องถิ่น เพื่อการเตรียมความพร้อมบุคลากรทางด้านสุขภาพระดับสูงในหน่วยงานต่างๆ ของงานด้านการจัดการและการให้บริการสุขภาพ

3. **หลักสูตรศิลปศาสตรมหาบัณฑิต สาขาวิชาภาษาเพื่อการพัฒนา หลักสูตรศิลปศาสตรมหาบัณฑิต** เป็นหลักสูตรที่บูรณาการศาสตร์ทางภาษาและสังคมเข้าด้วยกันเพื่อเป็นแนวทางในการศึกษาวิจัยภาษา ที่มีมิติทางสังคมและวัฒนธรรมที่ลึกซึ้งมากขึ้น โดยศึกษาบทบาทและอิทธิพลของภาษาในการสร้างอัตลักษณ์ในมิติต่างๆ เช่น ชาติพันธุ์ เพศ วิชาชีพ สถานะทางสังคมฯ ความสัมพันธ์ระหว่างมนุษย์ในสังคมที่มีความหลากหลายและโลกทัศน์ต่อสิ่งแวดล้อม โดยผ่านการใช้ภาษาผลิตสารและสื่อต่างๆ อันจะนำไปสู่ความตระหนัก ความเข้าใจและมีวิสัยทัศน์ในการพัฒนาสังคมที่มีความหลากหลายและมีพลวัตอย่างมีประสิทธิภาพ

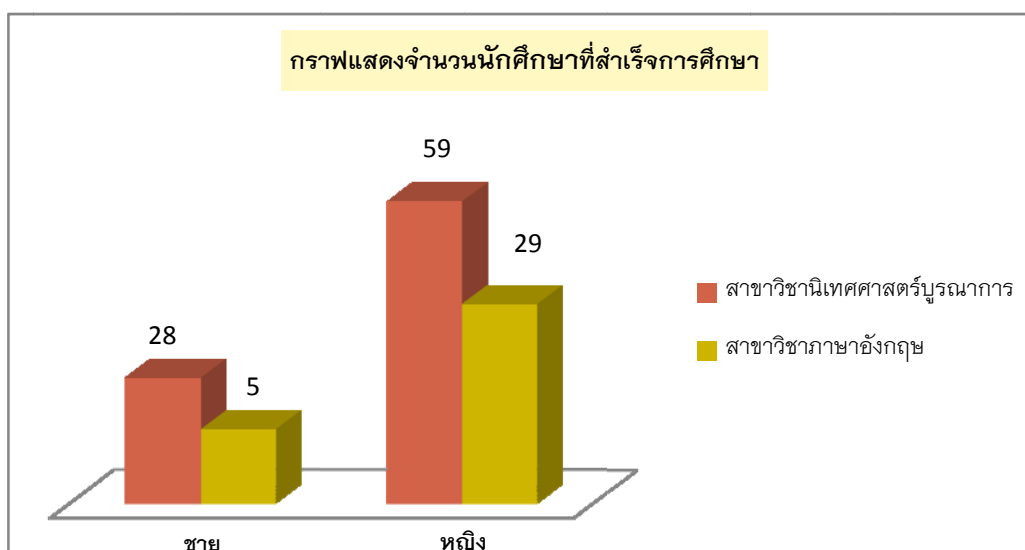
จำนวนนักศึกษาปัจจุบันคณะศิลปศาสตร์

หลักสูตร	ชั้นปี				รวม
	1 (รหัส58)	2 (รหัส57)	3 (รหัส56)	4 (รหัส55)	
1.หลักสูตรศิลปศาสตรบัณฑิต สาขาวิชาภาษาอังกฤษ	87	67	62	35	251
2.หลักสูตรศิลปศาสตรบัณฑิต สาขาวิชานิเทศศาสตร์บูรณาการ	89	109	78	73	349
3.หลักสูตรศิลปศาสตรมหาบัณฑิต สาขาวิชาพัฒนาสังคมและมนุษย์	-	-	3	2	5



จำนวนนักศึกษาที่สำเร็จการศึกษา

หลักสูตร	ปีการศึกษา2557		รวม
	ชาย	หญิง	
1.หลักสูตรศิลปศาสตรบัณฑิต สาขาวิชาภาษาอังกฤษ	5	29	34
2.หลักสูตรศิลปศาสตรบัณฑิต สาขาวิชานิติศาสตร์บูรณาการ	28	59	87
รวม	33	88	121



หมายเหตุ ข้อมูล ณ วันที่ 3 ธันวาคม 2558

การดำเนินโครงการ/กิจกรรม ตามพันธกิจด้านต่างๆของคณะฯ

พันธกิจด้านงานวิจัยคณะศิลปศาสตร์

คณะศิลปศาสตร์ได้จัดสรรงบประมาณเพื่อสนับสนุนประเด็นยุทธศาสตร์ ตามพันธกิจส่งเสริมการผลิตและเผยแพร่งานวิจัยทางด้านสังคมศาสตร์และมนุษยศาสตร์ ตลอดจนสร้างความร่วมมือทางด้านงานวิจัยในระดับชาติและระดับนานาชาติและมีโครงการที่ได้จัดสรรเพื่อการดำเนินการผลักดันยุทธศาสตร์ได้แก่

1.โครงการพัฒนาความร่วมมือทางการวิจัย	งบประมาณเงินรายได้	100,000 บาท
2.โครงการวารสารคณะศิลปศาสตร์	งบประมาณเงินรายได้	80,000 บาท
3.ทุนสนับสนุนการถ่ายทอดงานวิจัยสู่ชุมชน	งบประมาณเงินรายได้	30,000 บาท
4.ทุนสนับสนุนการวิจัยในชั้นเรียน	งบประมาณเงินรายได้	100,000 บาท
5.ทุนวิจัยทางสังคมศาสตร์ มนุษยศาสตร์หรือสาขาที่เกี่ยวข้อง	งบประมาณเงินรายได้	600,000 บาท
6.โครงการเผยแพร่ผลงานวิจัย	งบประมาณเงินรายได้	10,000 บาท
7.โครงการพัฒนางานวิจัยคณะศิลปศาสตร์	งบประมาณเงินรายได้	5,000 บาท
8.โครงการที่ปรึกษาที่เลี้ยงงานวิจัย	งบประมาณเงินรายได้	20,000 บาท
9.โครงการพัฒนาบุคลากรด้านการวิจัย	งบประมาณเงินรายได้	10,000 บาท
10.โครงการให้ความรู้สร้างความเข้าใจเกี่ยวกับการรับรองคุณภาพงานวิชาการ	งบประมาณเงินรายได้	2,500 บาท

สำหรับในปีงบประมาณ 2558 คณะศิลปศาสตร์มีผลงานวิจัยที่สามารถนำไปใช้ประโยชน์จำนวน 1 ชิ้นงาน ได้แก่

1. ผลงานวิจัยเรื่อง ความนิยมใช้จักรยานเพื่อการสัญจรของผู้สูงอายุในเขตภาคเหนือ ของรองศาสตราจารย์มธุรส สว่างบำรุง โดยสำนักงานกองทุนสนับสนุนการสร้างเสริมสุขภาพ (สสส.) ได้นำไปใช้ประโยชน์โดยมีใบรับรองเชิงสาธารณะโดยจัดเวทีวิจารณ์

พันธกิจด้านงานบริการวิชาการคณะศิลปศาสตร์

คณะศิลปศาสตร์มีการจัดทำแผนปฏิบัติงานบริการวิชาการแก่สังคมตามแผนปฏิบัติราชการประจำปี 2558 เพื่อส่งเสริมและสนับสนุนการนำองค์ความรู้ทางด้านสังคมศาสตร์และมนุษยศาสตร์ไปให้บริการวิชาการแก่ชุมชน โดยมีการจัดกิจกรรมโครงการการให้บริการวิชาการแก่ชุมชนได้แก่

1.โครงการสำรวจความต้องการของชุมชนและสังคม	งบประมาณเงินรายได้	10,000 บาท
2.โครงการบริการวิชาการที่ตรงตามความต้องการของชุมชน :โครงการบริการภาษาอังกฤษสู่ชุมชน หลักสูตรระยะสั้น 20 ชม.	งบประมาณเงินรายได้	5,000 บาท
3.โครงการบริการวิชาการที่ตรงตามความต้องการของชุมชน :อบรมให้ความรู้เรื่องกระโดดเชือก	งบประมาณเงินรายได้	9,000 บาท
4.โครงการบริการวิชาการที่ตรงตามความต้องการของชุมชน:โครงการเผยแพร่สื่อสองภาษาวัดหนองอุโบสถสังวาลย์	งบประมาณเงินรายได้	12,000 บาท
5. โครงการบริการวิชาการที่ตรงตามความต้องการของชุมชน :โครงการ “ศิลปะเพื่อพัฒนากระบวนการคิดและเสริมสร้างทักษะการสื่อสารการพัฒนา รูปแบบปฏิบัติการและวิจัยถอดบทเรียนแบบมีส่วนร่วม”	งบประมาณเงินรายได้	12,000 บาท
6.โครงการปั่นแอ่วฮักโลก	งบประมาณเงินรายได้	12,000 บาท
7.โครงการสร้างเครือข่ายความร่วมมือทางด้านบริการวิชาการแก่สังคม: นันทนาการกับการเล่นเกมกีฬาในบ้าน	งบประมาณเงินรายได้	15,000 บาท

พันธกิจด้านงานทำนุบำรุงศิลปวัฒนธรรม

คณะศิลปศาสตร์ได้จัดสรรงบประมาณประจำปี 2558 เพื่อสนับสนุนกิจกรรมทางด้านศิลปวัฒนธรรม โดยได้มอบหมายให้คณะกรรมการฝ่ายทำนุบำรุงศิลปวัฒนธรรม วางแผนกำหนดโครงการ/กิจกรรมทางด้านทำนุศิลปวัฒนธรรมให้สอดคล้องกับแผนปฏิบัติราชการประจำปีของคณะฯ และได้มีการดำเนินกิจกรรมอย่างต่อเนื่อง ได้แก่

1.โครงการสระเกล้าดำหัว คณะศิลปศาสตร์ 2558	งบประมาณเงินรายได้	25,000 บาท
2.โครงการทำบุญคณะศิลปศาสตร์	งบประมาณเงินรายได้	20,000 บาท
3.โครงการถวายเทียนพรรษา	งบประมาณเงินรายได้	5,000 บาท
4.โครงการประกวดพ่อนเล็บ	งบประมาณเงินรายได้	50,000 บาท
5.โครงการแลกเปลี่ยนเรียนรู้วิทยากรชาวบ้าน	งบประมาณเงินรายได้	35,000 บาท
6.โครงการพัฒนานักศึกษาด้านศิลปวัฒนธรรมและสิ่งแวดล้อมสู่ชุมชน	งบประมาณเงินรายได้	60,000 บาท

พันธกิจด้านการบริหารจัดการคณะศิลปศาสตร์

คณะศิลปศาสตร์ ได้จัดสรรงบประมาณโครงการเพื่อสนับสนุนประเด็นยุทธศาสตร์มหาวิทยาลัยเพื่อการบริหารและพัฒนาองค์กรได้แก่

1.โครงการจัดทำแผนปฏิบัติการประจำปี	งบประมาณเงินรายได้	26,000	บาท
2.โครงการพัฒนาบุคลากรสายสนับสนุนวิชาการ	งบประมาณเงินรายได้	200,000	บาท
3.โครงการแลกเปลี่ยนเรียนรู้สายสนับสนุนวิชาการ	งบประมาณเงินรายได้	5,000	บาท
4.โครงการประชุมบุคลากร	งบประมาณเงินรายได้	20,000	บาท
5.โครงการตรวจรับประกันคุณภาพการศึกษา	งบประมาณเงินรายได้	35,000	บาท
6.โครงการประชาสัมพันธ์คณะศิลปศาสตร์	งบประมาณเงินรายได้	15,000	บาท
7.โครงการพัฒนาศักยภาพบุคลากรกลุ่มวิชาพัฒนาสุขภาพ	งบประมาณเงินรายได้	89,500	บาท
8.โครงการพัฒนาความร่วมมือทางวิชาการกับมหาวิทยาลัย ยอร์คจากรัด้า	งบประมาณเงินรายได้	125,000	บาท
9.โครงการแอโรบิคขยับกาย สบายชีวี วิถีศิลปศาสตร์	งบประมาณเงินรายได้	5,000	บาท
10.โครงการพัฒนาบุคลากรสู่อาเซียน(อบรมภาษาอังกฤษ)	งบประมาณเงินรายได้	50,000	บาท
11.โครงการวิเทศสัมพันธ์	งบประมาณเงินรายได้	10,000	บาท
12.โครงการปรับปรุงภูมิทัศน์คณะศิลปศาสตร์พร้อมรับการก้าวสู่ Organic Green และEco University	งบประมาณเงินรายได้	5,000	บาท

ผลการประกันคุณภาพการศึกษาคณะศิลปศาสตร์

คณะศิลปศาสตร์ได้รับการประเมินคุณภาพการศึกษาประจำปีการศึกษา 2557 ระหว่างวันที่ 8-9 กันยายน 2558 โดยคณะกรรมการติดตามตรวจสอบคุณภาพการศึกษา ได้ดำเนินการตรวจสอบและประเมินคุณภาพการศึกษาภายในของคณะศิลปศาสตร์ ตามตัวบ่งชี้ของสกอ. โดยมีผลการประเมินดังนี้

สรุปผลการประเมินคุณภาพการศึกษาภายใน ตามองค์ประกอบดังนี้

องค์ประกอบ	คะแนน	ผลการประเมิน
องค์ประกอบที่ 1: การผลิตบัณฑิต	2.49	ต้องปรับปรุง
องค์ประกอบที่ 2: การวิจัย	2.44	ต้องปรับปรุง
องค์ประกอบที่ 3 : การบริการวิชาการ	5.00	ดีมาก
องค์ประกอบที่ 4 : การทำนุบำรุงศิลปะและวัฒนธรรม	5.00	ดีมาก
องค์ประกอบที่ 5 : การบริหารจัดการ	4.00	พอใช้
คะแนนรวม	3.09	พอใช้

ประมวลภาพกิจกรรมเด่นในรอบปี

ด้านการจัดการเรียนการสอนและการพัฒนานักศึกษา

โครงการพัฒนาศักยภาพนักศึกษาคณะศิลปศาสตร์ ประจำปี 2558 (สหกิจศึกษา)



โครงการ Liberal Arts camp





โครงการไหว้ครูคณะศิลปศาสตร์



โครงการปฐมนิเทศนักศึกษา



ด้านการบริการวิชาการแก่ชุมชน

โครงการปั่นแ่วออีกโลก (Bike Parade for Tourism & to Save the World)



โครงการบริการวิชาการ : นันทนาการกับการเล่นกีฬาพื้นเมือง



ด้านการทำนุบำรุงศิลปวัฒนธรรม

โครงการประกวดฟ้อนเล็บ : ศิลปะงามชาวล้านนา



โครงการสระเกล้าดำหัว คณะศิลปศาสตร์



โครงการถวายเทียนพรรษา



ด้านการประกันคุณภาพการศึกษา

รับการตรวจประเมินคุณภาพภายในประจำปีการศึกษา 2557



ด้านบริหารจัดการ

โครงการประชุมบุคลากร ประจำปีการศึกษา 2558



งานมุทิตาจิตแก่รองศาสตราจารย์รังสรรค์ จันท๊ะ



คณะศิลปศาสตร์ มหาวิทยาลัยแม่โจ้
เลขที่ 63 หมู่ 4 ตำบลหนองหาร อำเภอสันทราย จ.เชียงใหม่ 50290
โทร: 053-875200-7 โทรสาร: 053-875208
<http://www.libarts.mju.ac.th/>

