



**คณะศิลปศาสตร์**  
**มหาวิทยาลัยแม่โจ้**  
Faculty of Liberal Arts, Maejo University



**รายงานประจำปี**  
**2557**  
ANNUAL REPORT 2014

# สารบัญ

	หน้า
ข้อมูลทั่วไปของคณะศิลปศาสตร์	1
ประวัติความเป็นมา	1
ที่ตั้งคณะศิลปศาสตร์	2
ตราสัญลักษณ์คณะศิลปศาสตร์	2
สีประจำคณะศิลปศาสตร์	3
ปรัชญา วิสัยทัศน์ พันธกิจ และวัตถุประสงค์	4
รายชื่อผู้บริหารคณะศิลปศาสตร์	5
คณะกรรมการประจำคณะศิลปศาสตร์	6
โครงสร้างองค์กร	8
โครงสร้างการบริหาร	9
โครงสร้างการบริหารงานวิชาการ	10
จำนวนบุคลากรคณะศิลปศาสตร์	11
งบประมาณคณะศิลปศาสตร์	17
ภารกิจของคณะศิลปศาสตร์	18
การดำเนินโครงการ/กิจกรรม ตามพันธกิจด้านต่างๆของคณะ	23
-พันธกิจด้านงานวิจัยคณะศิลปศาสตร์	23
-พันธกิจด้านงานบริการวิชาการคณะศิลปศาสตร์	24
-พันธกิจด้านงานทำนุบำรุงศิลปวัฒนธรรม	24
-พันธกิจด้านการบริหารจัดการคณะศิลปศาสตร์	24
ผลการประกันคุณภาพการศึกษาคณะศิลปศาสตร์	25
ประมวลภาพกิจกรรมเด่นในรอบปี	27

## บทสรุปผู้บริหาร



คณะศิลปศาสตร์ มหาวิทยาลัยแม่โจ้ ได้ดำเนินการตามวิสัยทัศน์และพันธกิจของคณะในด้านต่างๆ ได้แก่ การจัดการเรียนการสอน การวิจัย การบริการวิชาการและการทำนุบำรุงศิลปวัฒนธรรมซึ่งคณะได้ดำเนินการอย่างต่อเนื่องและมีประสิทธิภาพมากขึ้นเรื่อยๆ

ทั้งนี้ได้รับความร่วมมือจากคณาจารย์บุคลากรและนักศึกษา ตลอดจนเครือข่ายความร่วมมือจากหน่วยงานสถาบันต่างๆ ขอขอบคุณผู้เกี่ยวข้องทุกท่าน ที่ให้ความร่วมมือในการดำเนินงานอย่างดียิ่งและหวังว่ารายงานประจำปีคงมีประโยชน์ต่อผู้สนใจต่อไป

ผู้ช่วยศาสตราจารย์ ดร.นิคม มูลเมือง

คณบดีคณะศิลปศาสตร์

## ข้อมูลทั่วไปของคณะศิลปศาสตร์

### ประวัติความเป็นมา

คณะศิลปศาสตร์ปรับโครงสร้างมาจากการเป็นภาควิชาศึกษาทั่วไป คณะธุรกิจการเกษตร และได้รับการอนุมัติจัดตั้ง โดยผ่านความเห็นชอบจากสภามหาวิทยาลัย เมื่อวันที่ 20 มีนาคม 2548 ต่อมามหาวิทยาลัยแม่โจ้ได้มีคำสั่งโอนย้ายบุคลากรในสังกัดภาควิชาศึกษาทั่วไปมาสังกัดคณะศิลปศาสตร์ เมื่อวันที่ 17 กันยายน 2548 โดยคณะศิลปศาสตร์มีภารกิจหลักให้บริการ ด้านการเรียนการสอนในรายวิชาศึกษาทั่วไปให้กับมหาวิทยาลัย จำนวน 17 รายวิชา แบ่งเป็นกลุ่มวิชาสังคมศาสตร์ 4 รายวิชา กลุ่มวิชามนุษยศาสตร์ 6 รายวิชา กลุ่มวิชาภาษา 6 รายวิชา และกลุ่มวิชาวิทยาศาสตร์และคณิตศาสตร์ 1 รายวิชา มีนักศึกษาปี การศึกษาละประมาณ 18,000–20,000 คน

ปัจจุบันนอกจากภารกิจด้านการเรียนการสอนรายวิชาศึกษาทั่วไป คณะฯ มีการจัดการเรียนการสอนในหลักสูตรระดับปริญญาตรี 2 หลักสูตร ได้แก่ หลักสูตรศิลปศาสตรบัณฑิตสาขาวิชานิเทศศาสตร์บูรณาการ เปิดสอนตั้งแต่ปีการศึกษา 2548 และหลักสูตรศิลปศาสตรบัณฑิต สาขาวิชาภาษาอังกฤษ เปิดสอนในปีการศึกษา 2550 และในปีการศึกษา 2554 คณะฯ ได้เปิดสอนหลักสูตรระดับบัณฑิตศึกษา คือหลักสูตรศิลปศาสตรมหาบัณฑิต สาขาวิชาพัฒนาศาสตร์สังคมและมนุษย์ นอกจากนี้คณะฯ มีแผนที่จะเปิดรับนักศึกษาระดับบัณฑิตศึกษาในหลักสูตรสาขาภาษาเพื่อการพัฒนา อีกทั้งได้มีการเสนอบรรจุหลักสูตรศิลปศาสตรบัณฑิตสาขาวิชาภาษาไทยสำหรับชาวต่างประเทศ หลักสูตรวัฒนธรรมศึกษา และหลักสูตรศิลปศาสตรมหาบัณฑิต สาขาการจัดการสุขภาพชุมชน ในแผนพัฒนาการศึกษาระดับอุดมศึกษา ระยะที่ 11 (พ.ศ.2555–2559)

คณะศิลปศาสตร์ได้กำหนดทิศทางการดำเนินงานการจัดการศึกษาด้านสังคมศาสตร์และมนุษยศาสตร์ให้เป็นที่ยอมรับในระดับประเทศโดยการพัฒนาและปรับปรุงหลักสูตรการเรียนการสอนตามเกณฑ์ของสำนักงานคณะกรรมการการอุดมศึกษา และคำนึงถึงมิติการเปลี่ยนแปลงของสังคมโลกเพื่อสร้างสรรค์และทันสมัย เช่น การปรับปรุงรายวิชาศึกษาทั่วไปให้มีเนื้อหาเน้นการเรียนรู้ตลอดชีวิต การให้ความสำคัญในการพัฒนานักศึกษาในด้านวิชาการทั้งในและนอกห้องเรียน และทักษะ ในด้านการใช้ชีวิตผ่านกิจกรรมนักศึกษา การพัฒนางานวิจัยและสร้างเครือข่ายทางวิชาการ การให้บริการวิชาการ บนแนวคิด ความรู้เพื่อการพัฒนาและพึ่งตนเองของชุมชน ตลอดจน การแลกเปลี่ยนเรียนรู้ร่วมกันและการตระหนักถึงคุณค่างานทำนุบำรุง ศิลปวัฒนธรรมและสิ่งแวดล้อม ทั้งนี้คณะฯ ยึดหลักการบริหารจัดการที่เน้นหลักธรรมาภิบาล เปิดโอกาสให้ทุกฝ่ายที่เกี่ยวข้อง มีส่วนร่วมในการดำเนินงาน ความโปร่งใส การยึดมั่นในคุณงามความดี การปฏิบัติตามกฎระเบียบตลอดจนการใช้ทรัพยากร อย่างคุ้มค่าและยึดหลักความประหยัด ให้ความสำคัญกับปัจจัยความพร้อมทางด้านทรัพยากร อาคารสถานที่สิ่งแวดล้อม และสำคัญที่สุดคือทรัพยากรบุคคล โดยคณะฯ มีแนวทางส่งเสริม สนับสนุน พัฒนาความก้าวหน้าในวิชาชีพ และสร้างขวัญกำลังใจ ในการทำงาน การดำเนินงานตามพันธกิจของคณะฯ ด้วยความมุ่งมั่นเพื่อให้คณะศิลปศาสตร์เป็นองค์กรแห่งการเรียนรู้ทางด้าน สังคมศาสตร์และมนุษยศาสตร์ ที่มีประสิทธิภาพและพัฒนาสังคมอย่างสร้างสรรค์สืบต่อไป



## ที่ตั้งคณะศิลปศาสตร์



ที่อยู่ : อาคารประเสริฐ ฒ นคร  
 เลขที่ 63 หมู่ 4 ตำบลหนองหาร  
 อำเภอสันทราย จังหวัดเชียงใหม่ 50290  
 โทรศัพท์ : 053-875730-4  
 โทรสาร : 053-875735  
 Website : <http://www.libarts.mju.ac.th>

## ตราสัญลักษณ์คณะศิลปศาสตร์



พระพิรุณทรงนาค หมายถึง

สัญลักษณ์แห่งนี้ล้วนเป็นปัจจัยสำคัญที่นำความอุดมสมบูรณ์มาให้แก่พืชพันธุ์ธัญญาหาร  
 ที่เกี่ยวข้องกับการ เกษตร และเป็นตราสัญลักษณ์ประจำของมหาวิทยาลัยแม่โจ้ซึ่งเป็น  
 มหาวิทยาลัยที่เกี่ยวข้องกับการเกษตร

2548

หมายถึง

ปีที่เริ่มก่อตั้งคณะศิลปศาสตร์

สีชมพู

หมายถึง

สีประจำคณะศิลปศาสตร์

## สี่ประจําคณะศิลปศาสตร์

สี่ ชมพู

สี่ชมพูตามลักษณะสีของดอกอินทนิล



ดอกอินทนิล เป็นดอกไม้ประจำมหาวิทยาลัยแม่โจ้ มีลักษณะเป็นช่อดอกเกาะกันเป็นกลุ่มแน่น สีสวยสด เหมือนความรัก ความสามัคคี เป็นน้ำหนึ่งใจเดียวกัน มีความผูกพันอยู่กับมหาวิทยาลัย

สี่ชมพู หมายถึง พลังแห่งความคิดสร้างสรรค์ ที่เกิดจากความหลากหลายทางวิชาการ อันเข้มแข็ง จนก่อให้เกิดชีวิตที่มีสุนทรียภาพและดุลยภาพ

ศิลปศาสตร์ คือ ศาสตร์และศิลป์สร้างคุณค่า  
 วิถีแห่งปัญญาตระหนักในศักดิ์ศรี  
 เอกภาพ ความหลากหลาย วัฒนธรรมวิถี  
 คุณความดี คือ ดัชনী ชี้อัจฉริยะ

Liberal Thinking

Liberate Yourself

Liberals Arts

## ปรัชญา วิสัยทัศน์ พันธกิจ และวัตถุประสงค์

### ปรัชญา

ความรู้ทางสังคมศาสตร์และมนุษยศาสตร์ นำไปสู่ความเข้าใจสังคม คุณค่าความเป็นมนุษย์ คุณค่าทางศิลปวัฒนธรรม การใช้เหตุผลในการสื่อสาร การวิเคราะห์ชีวิตและการพัฒนาสังคมได้อย่างสร้างสรรค์

### วิสัยทัศน์

เป็นองค์กรแห่งการเรียนรู้ด้านสังคมศาสตร์และมนุษยศาสตร์ที่เป็นที่ยอมรับในระดับประเทศ

### พันธกิจ

1. จัดการเรียนการสอนและผลิตบัณฑิตที่มีทักษะและความรู้ด้านสังคมศาสตร์และมนุษยศาสตร์ที่ทันต่อการเปลี่ยนแปลงของสังคมโลกและมีลักษณะที่พึงประสงค์ เก่ง ดี และมีความสุข
2. พัฒนาและส่งเสริมงานวิจัยด้านสังคมศาสตร์และมนุษยศาสตร์โดยมีการบูรณาการกับศาสตร์แขนงอื่นและการสร้างเครือข่ายความร่วมมือทางวิชาการกับองค์กรภายในและภายนอกมหาวิทยาลัย
3. ส่งเสริมการบริการวิชาการด้านสังคมศาสตร์และมนุษยศาสตร์โดยเน้นการมีส่วนร่วมของชุมชน
4. ส่งเสริมและสนับสนุนกิจกรรมทางศิลปวัฒนธรรมที่หลากหลาย โดยเฉพาะวัฒนธรรมการเกษตร ตลอดจนการรักษาสิ่งแวดล้อมและทรัพยากรธรรมชาติ
5. การบริหารจัดการที่มีประสิทธิภาพโดยเน้นหลักธรรมาภิบาล

## รายชื่อผู้บริหารคณะศิลปศาสตร์



ผู้ช่วยศาสตราจารย์ ดร.นิคม มูลเมือง  
คณบดีคณะศิลปศาสตร์  
(3 ตุลาคม 2556–2 ตุลาคม 2560)



ผู้ช่วยศาสตราจารย์ ดร.นราภรณ์ ชันธนุตร  
รองคณบดีฝ่ายบริหาร



อาจารย์มนฤทัย ไชยวิเศษ  
รองคณบดีฝ่ายวิชาการ



อาจารย์สุวรรณ เลียงศิริฎถาวร  
รองคณบดีฝ่ายวางแผนและติดตามประเมินผล



นางสาวยุภา วิเศษศรี  
หัวหน้าสำนักงานคณบดี

## คณะกรรมการประจำคณะศิลปศาสตร์



ผู้ช่วยศาสตราจารย์ ดร.นิคม มูลเมือง  
Asst. Prof. Dr. Nikom Moonmuang  
คณบดีคณะศิลปศาสตร์  
ประธานกรรมการ ( 3 ตุลาคม 2556 –ปัจจุบัน)



ผู้ช่วยศาสตราจารย์ ดร.นราภรณ์ ชันธบุตร  
Asst. Prof. Dr. Naraporn Khantabudr  
รองคณบดีฝ่ายบริหาร



อาจารย์มนฤทัย ไชยวิเศษ  
Ms. Monruethai Chaivisate  
รองคณบดีฝ่ายวิชาการ



อาจารย์สุวรรณ เลียงหิรัญถาวร  
Mrs. Suwan Lianghiranthaworn  
รองคณบดีฝ่ายวางแผนและติดตามผล



ผู้ช่วยศาสตราจารย์กิติพงษ์ ขัติยะ  
Asst. Prof. Kitipong Kattiya  
ผู้ประสานงานกลุ่มวิชาพัฒนาสุขภาพ



ผศ. พรทิพย์ คำดี  
Asst. Prof. Porntip Komdi



ผศ. ลลิตา ภู่ทอง  
Asst. Prof. Lalida Puthong



รองศาสตราจารย์มธุรส สว่างบำรุง  
Assoc. Prof. Maturöse Sawangbumrung  
ผู้ประสานงานกลุ่มวิชาสหวิทยาการสังคมศาสตร์



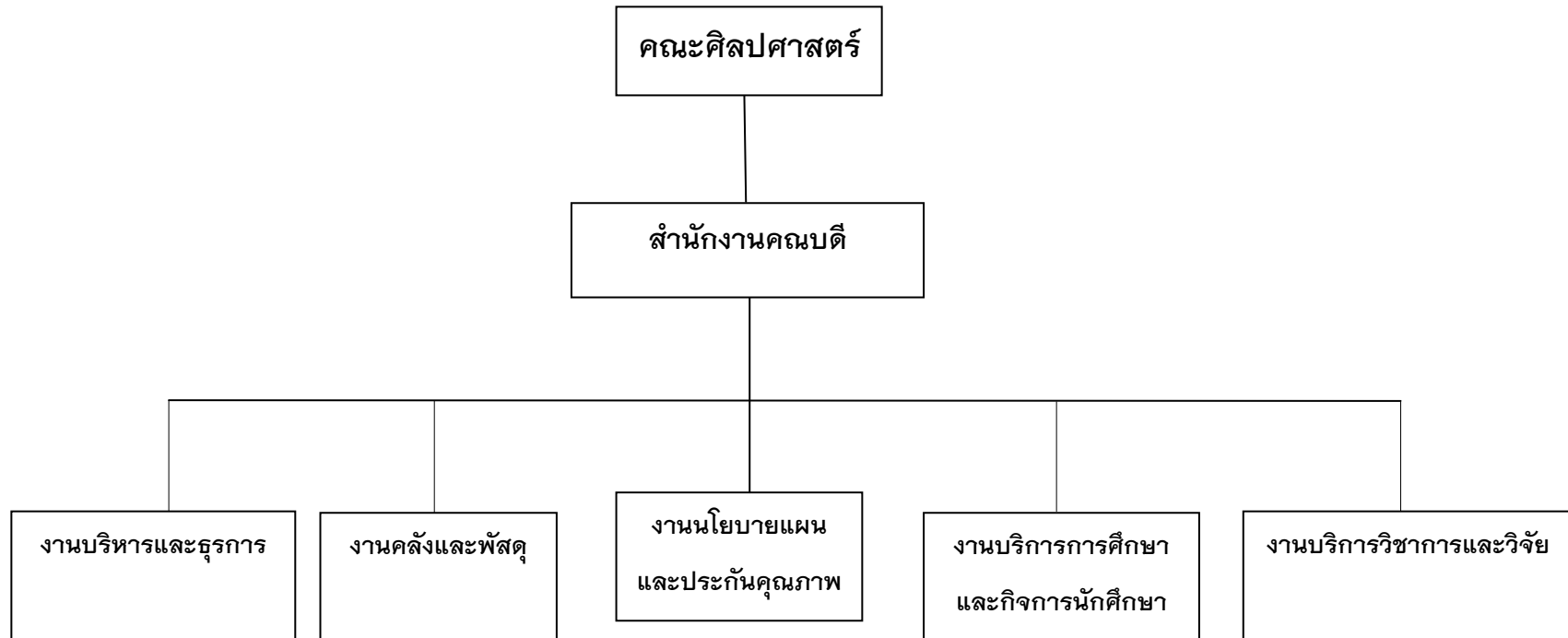
อาจารย์ชยุตภัฏ คำมูล  
Mr. Chayutpat Kammoon  
ผู้ประสานงานกลุ่มวิชาภาษาไทยและกลุ่มวิชาภาษาตะวันออก



อาจารย์ณัฐพงษ์ สายพิณ  
Mr. Natthapong Saipin  
ผู้ประสานงานสาขาวิชานิติศาสตร์บูรณาการ

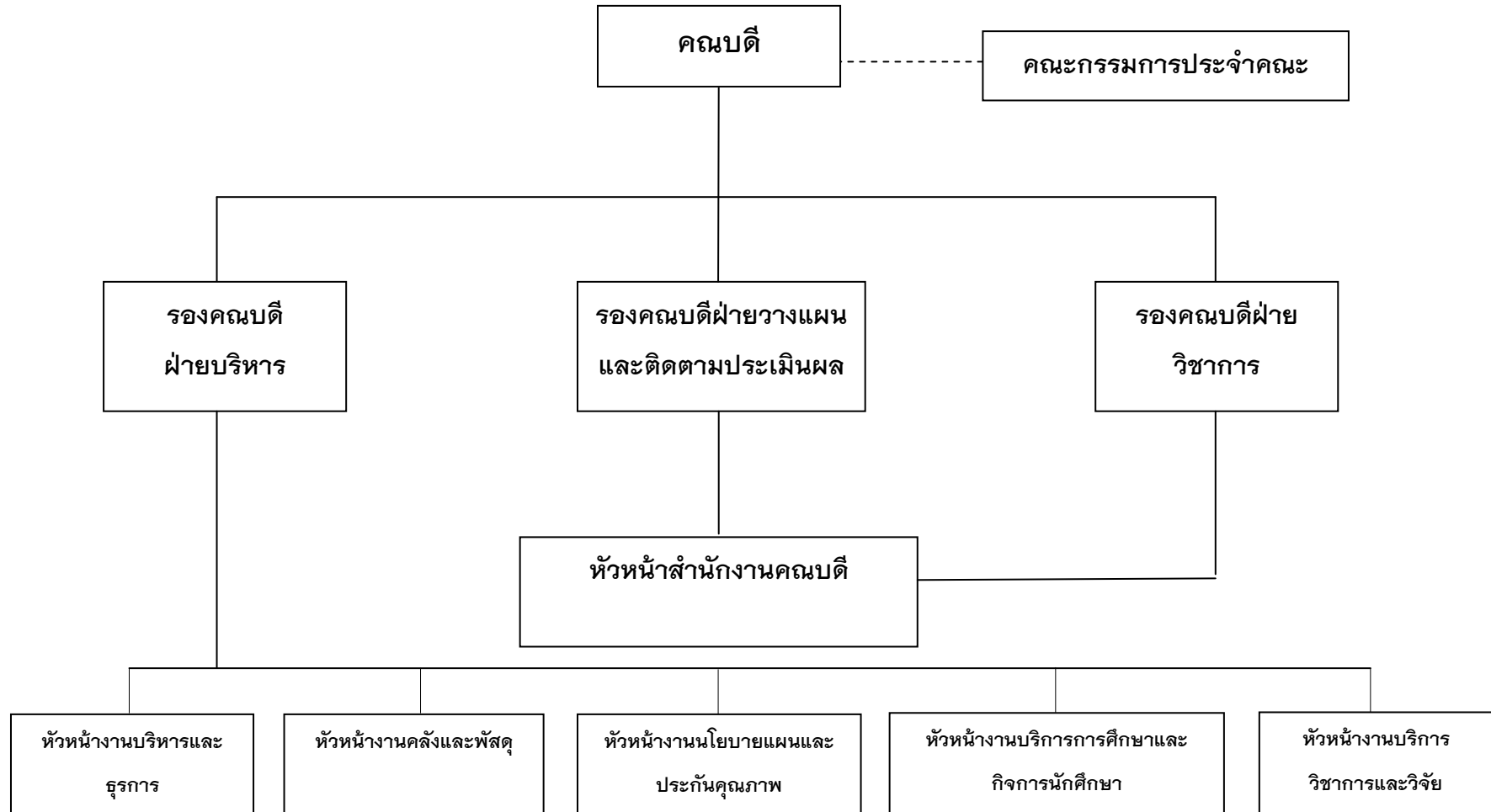


## โครงสร้างองค์กร

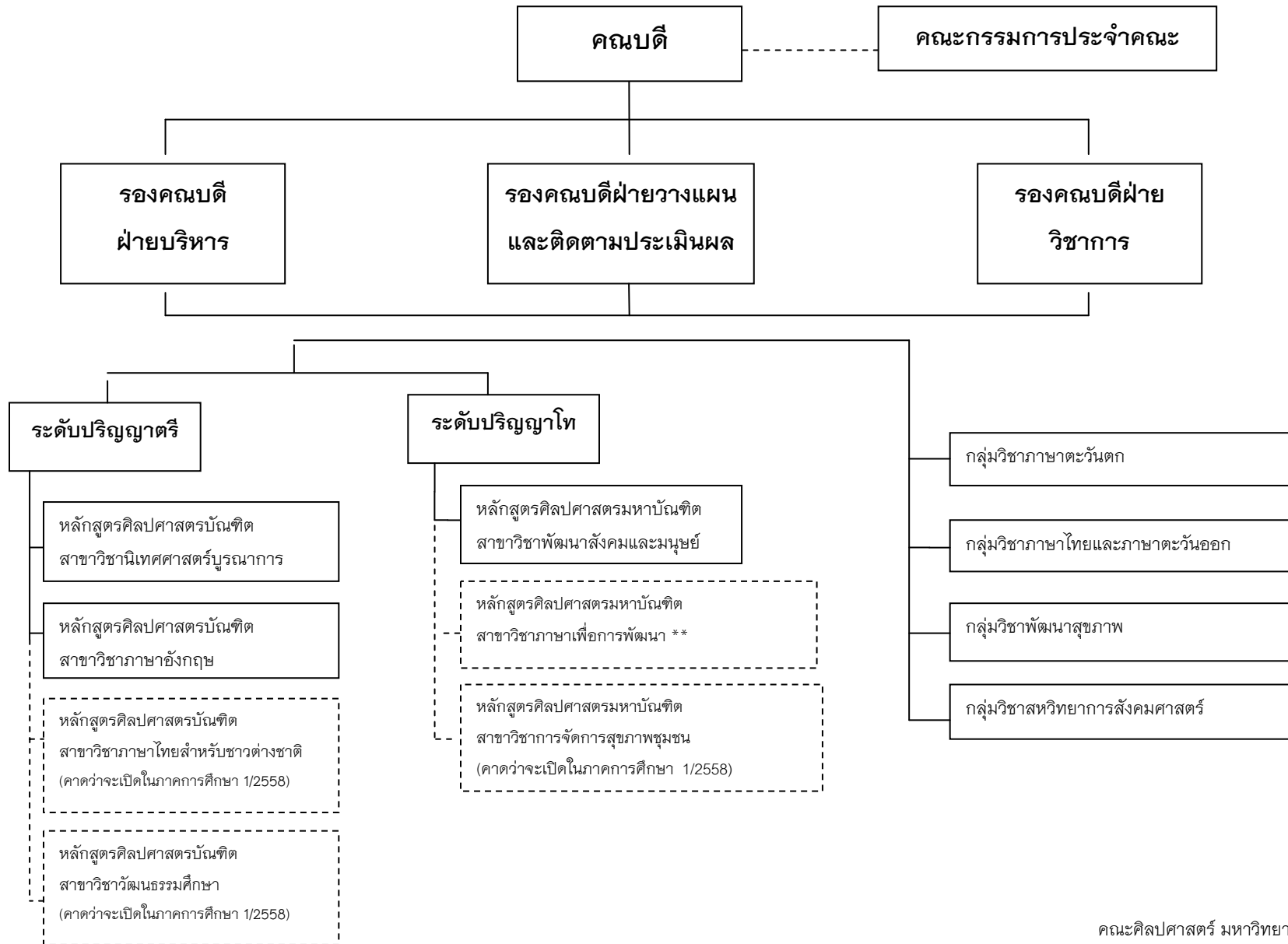


ที่มา : ตามประกาศการแบ่งส่วนราชการภายในของมหาวิทยาลัยแม่โจ้ ลงวันที่ 7 ตุลาคม 2550

## โครงสร้างการบริหาร



โครงสร้างการบริหารงานวิชาการ

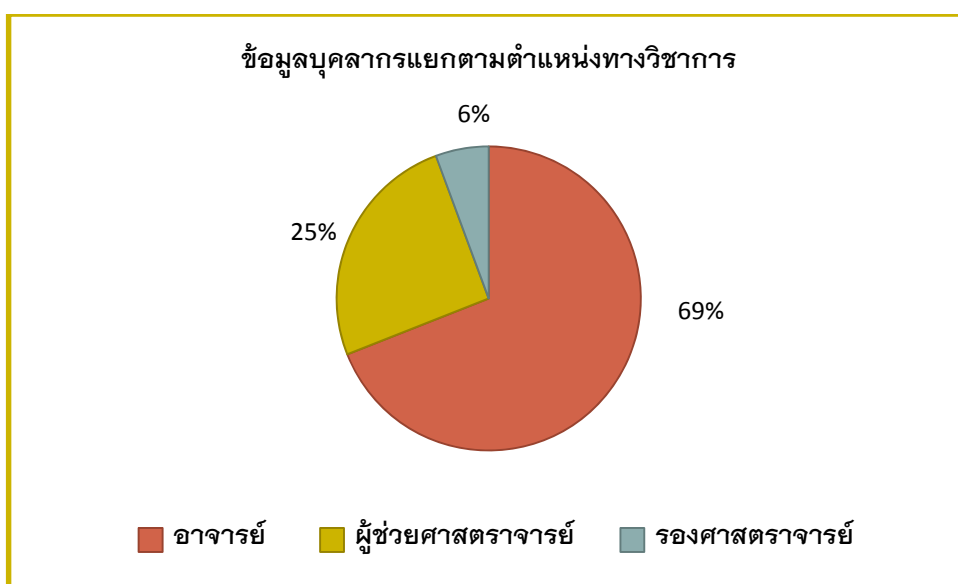


## จำนวนบุคลากรคณะศิลปศาสตร์

คณะศิลปศาสตร์มีบุคลากรทั้งสิ้น 90 คน แบ่งเป็นบุคลากรสายวิชาการ จำนวน 74 คน ประกอบด้วย ข้าราชการ 29 คน พนักงานมหาวิทยาลัย 36 คน ลูกจ้างชั่วคราวเงินรายได้ จำนวน 6 คน ลูกจ้างชั่วคราวเงินงบประมาณ 3 คน บุคลากรสายสนับสนุนวิชาการ จำนวน 16 คน ประกอบด้วย ข้าราชการ จำนวน 1 คน พนักงานมหาวิทยาลัย จำนวน 11 คน และลูกจ้างชั่วคราวเงินรายได้ จำนวน 4 คน

## ข้อมูลบุคลากรสายวิชาการแยกตามตำแหน่งวิชาการและวุฒิการศึกษา

คณะศิลปศาสตร์มีบุคลากรสายวิชาการที่ดำรงตำแหน่งทางวิชาการดังนี้ ตำแหน่งอาจารย์ 49 คน ตำแหน่งผู้ช่วยศาสตราจารย์ 18 คน รองศาสตราจารย์ 4 คน



## รายชื่อบุคลากรคณะศิลปศาสตร์

## บุคลากรสายวิชาการ

ลำดับ	ชื่อ - สกุล	เลขที่ อัตรา	ตำแหน่ง	วันที่บรรจุ	วุฒิการศึกษา	ประเภท บุคลากร
1	ผศ. ลลิตา ภูทอง	29	ผู้ช่วยศาสตราจารย์	14-ต.ค.-34	M.A.(Applied Linguistics)	ข้าราชการ
2	ผศ. ดร.นราภรณ์ ชันธบุตร	36	ผู้ช่วยศาสตราจารย์	21-ต.ค.-39	ค.ด.(พลศึกษา)	ข้าราชการ
3	รศ. นภาพร เมฆขยา	139	รองศาสตราจารย์	27-ส.ค.-22	M.Sc.(Teaching English for Specific Purpose(TESP))	ข้าราชการ
4	ผศ. ศิริกาญจน์ จันทร์เรือง	239	ผู้ช่วยศาสตราจารย์	1-มิ.ย.-31	ศศ.ม.(ศึกษาศาสตร์-การสอน)	ข้าราชการ
5	ผศ. ดร.อภิชาติ ไตรแสง	247	ผู้ช่วยศาสตราจารย์	1-มิ.ย.-26	ค.ด.(พลศึกษา)	ข้าราชการ
6	อ. วชิรียา บำรุงศิริ	284	อาจารย์	13-ม.ค.-41	ศศ.ม.(ภาษาศาสตร์)	ข้าราชการ
7	ผศ. กิติพงษ์ ชิตยะ	348	ผู้ช่วยศาสตราจารย์	7-มิ.ย.-26	ค.ม.(พลศึกษา)	ข้าราชการ
8	อ. ดร.ชาติรี รอดชำนาญ	418	อาจารย์	13-มิ.ย.-37	Ph.D.(Development Education)	ข้าราชการ
9	รศ. รังสรรค์ จันดี	419	รองศาสตราจารย์	1-เม.ย.-37	ศศ.ม.(ภาษาและวรรณกรรมล้านนา)	ข้าราชการ
10	รศ. มธุรส สว่างบำรุง	420	รองศาสตราจารย์	21-เม.ย.-37	กศ.ม.(จิตวิทยาการแนะแนว)	ข้าราชการ
11	ผศ. ดร.เสาวลักษณ์ ชายทวีป	421	ผู้ช่วยศาสตราจารย์	27-พ.ค.-37	Ph.D.(Sociology)	ข้าราชการ
12	ผศ. อติศร คันธรส	422	ผู้ช่วยศาสตราจารย์	1-มิ.ย.-24	ค.ม.(พลศึกษา)	ข้าราชการ
13	ผศ. ศิริพร มณีชูเกตุ	425	ผู้ช่วยศาสตราจารย์	1-ก.ย.-36	ศศ.ม.(ภาษาศาสตร์)	ข้าราชการ
14	รศ. อ้อมทิพย์ เมฆรักขาวนิชแคมป์	446	รองศาสตราจารย์	1-มิ.ย.-24	ค.ม.(โลตัทศศึกษา)	ข้าราชการ
15	อ. พีรดา ประจงการ	450	อาจารย์	4-มิ.ย.-42	ศษ.ม.(จิตวิทยาการศึกษาและการแนะแนว)	ข้าราชการ
16	ผศ. ดร.ศันสนี ชูมมณี	472	ผู้ช่วยศาสตราจารย์	15-มี.ค.-36	Ph.D.(Communication)	ข้าราชการ
17	ผศ. พรทิพย์ คำดี	485	ผู้ช่วยศาสตราจารย์	2-มิ.ย.-20	ค.ม.(การสอนภาษาไทย)	ข้าราชการ
18	ผศ. ดร.ลัดดา จิตตคุตตานนท์	518	ผู้ช่วยศาสตราจารย์	1-พ.ค.-38	ปร.ด.(สื่อสารมวลชน)	ข้าราชการ
19	อ. วาสนา ศรีรักษ์	520	อาจารย์	11-พ.ค.-38	อ.ม.(ภาษาไทย)	ข้าราชการ
20	อ. สุวรรณ เลียงหิรัญถาวร	521	อาจารย์	19-พ.ค.-38	ศศ.ม.(ภาษาศาสตร์)	ข้าราชการ

ลำดับ	ชื่อ - สกุล	เลขที่ อัตรา	ตำแหน่ง	วันที่บรรจุ	วุฒิการศึกษา	ประเภท บุคลากร
21	ผศ. วังพล วงษ์ดีไทย	522	ผู้ช่วยศาสตราจารย์	2-ก.ย.-39	M.A.(English Language Studies and Methods)	ข้าราชการ
22	อ. ดาว แสงบุญ	523	อาจารย์	9-พ.ค.-38	ศศ.ม.(การสอนภาษาอังกฤษในฐานะภาษาต่างประเทศ)	ข้าราชการ
23	ผศ. ดร.จารุลักษณ์ งามลักษณ์	532	ผู้ช่วยศาสตราจารย์	5-ส.ค.-39	Ph.D.(Linguistics)	ข้าราชการ
24	อ. พสุนิต สารมาศ	533	อาจารย์	21-เม.ย.-40	สม.ม.(สังคมวิทยา)	ข้าราชการ
25	ผศ. โสพิน โตธิรกุล	575	ผู้ช่วยศาสตราจารย์	1-พ.ค.-40	สม.ม.(สังคมวิทยา)	ข้าราชการ
26	ผศ. ททยา อนันต์สุชาติกุล	576	ผู้ช่วยศาสตราจารย์	31-ต.ค.-39	M.A.(Language Studies)	ข้าราชการ
27	อ. พงษ์ศักดิ์ รวมทรัพย์	577	อาจารย์	3-ก.พ.-40	M.A.(English Literature)	ข้าราชการ
28	อ. ภาคศิริ ทองเสน	605	อาจารย์	20-เม.ย.-41	M.A.(Language and Literature)	ข้าราชการ
29	อ. วิไลวรรณ รัตนพันธ์	609	อาจารย์	23-มี.ค.-42	อ.ม. (บรรณารักษศาสตร์ และสารนิเทศศาสตร์)	ข้าราชการ
30	อ. ดร.ศิริรัตน์ เชื้อนแก้ว	84	อาจารย์	10-ส.ค.-53	ศศ.ด.(ภาษาอังกฤษ)	พนง.มหาวิทยาลัย
31	อ. ชยุดัญญ์ คำมูล	85	อาจารย์	1-ต.ค.-50	ศศ.ม.(ภาษาและวรรณกรรมล้านนา)	พนง.มหาวิทยาลัย
32	อ. ดร.พรณิศา ชันธพันธ์	86	อาจารย์	19-ก.ค.-49	ปร.ด.(ไทยศึกษา)	พนง.มหาวิทยาลัย
33	อ. ชนิดสิริ ศุภพิมล	87	อาจารย์	12-ธ.ค.-46	ศษ.ม.(การสอนภาษาอังกฤษ)	พนง.มหาวิทยาลัย
34	อ. สุนทร คำยอด	88	อาจารย์	28-ต.ค.-52	ศศ.ม.(ภาษาไทย)	พนง.มหาวิทยาลัย
35	อ. ดร.กิตติคุณ กิตติธรรมกุล	1014	อาจารย์	21-พ.ย.-56	ปร.ด.(สังคมศาสตร์)	พนง.มหาวิทยาลัย
36	อ. ดร.สุภัทรา โยธินศิริกุล	1016	อาจารย์	1-พ.ค.-57	Ph.D.(Chinese Literature)	พนง.มหาวิทยาลัย
37	อ. ดร.เมธี วงศ์วีระพันธุ์	1017	อาจารย์	25-พ.ย.-56	ปร.ด.(บริหารศาสตร์)	พนง.มหาวิทยาลัย
38	ผศ. ดร.วิรัตน์ คำศรีจันทร์	1019	ผู้ช่วยศาสตราจารย์	17-ก.พ.-57	ศษ.ด.(ประชากรศึกษา)	พนง.มหาวิทยาลัย
39	อ. ดวงหทัย ลือตั้ง	1020	อาจารย์	17-ต.ค.-56	อ.ม.(ภาษาไทย)	พนง.มหาวิทยาลัย
40	อ. ปิยาพัทธ์ อารีญาติ	1070	อาจารย์	1-ส.ค.-57	ศศ.ม.(จิตวิทยาชุมชน)	พนง.มหาวิทยาลัย
41	อ. สุภาพร มโนวงศ์	188	อาจารย์	4-ส.ค.-47	ศษ.ม.(การสอนภาษาอังกฤษ)	พนง.มหาวิทยาลัย
42	อ. ศรัณย์ จันทร์ทะเล	189	อาจารย์	2-พ.ค.-48	ศษ.ม.(การสอนภาษาอังกฤษ)	พนง.มหาวิทยาลัย



ลำดับ	ชื่อ - สกุล	เลขที่ อัตรา	ตำแหน่ง	วันที่บรรจุ	วุฒิการศึกษา	ประเภท บุคลากร
43	ผศ. ดร.ภัทรธนิษฐ์ ศรีจอมทอง	190	ผู้ช่วยศาสตราจารย์	15-มิ.ย.-49	Dr.phil.(Linguistics)	พจน.มหาวิทยาลัย
44	อ. นิลุบล จิตต์มั่น	345	อาจารย์	1-เม.ย.-48	ศศ.ม.(การสอน ภาษาอังกฤษ)	พจน.มหาวิทยาลัย
45	อ. มนฤทัย ไชยวิเศษ	346	อาจารย์	2-พ.ค.-48	ศศ.ม.(ประวัติศาสตร์)	พจน.มหาวิทยาลัย
46	อ. ญัฏฐพงษ์ สายพิณ	397	อาจารย์	30-พ.ค.-56	ศศ.ม.(สื่อศิลปะและ การออกแบบสื่อ)	พจน.มหาวิทยาลัย
47	อ. อานนท์ สีดาเพ็ง	408	อาจารย์	15-ก.ย.-49	กศ.ม.(พลศึกษา)	พจน.มหาวิทยาลัย
48	อ. ดร.บงอร ศิริสัญญาลักษณ์	409	อาจารย์	1-ต.ค.-50	Ph.D.(Sociology)	พจน.มหาวิทยาลัย
49	อ. ดาราณี ชุมทอง	491	อาจารย์	1-ก.พ.-51	ศศ.ม.(การสอน ภาษาอังกฤษเป็น ภาษาต่างประเทศ)	พจน.มหาวิทยาลัย
50	อ. อนงค์กร เทรล	492	อาจารย์	11-ม.ค.-51	ศศ.ม.(การสอน ภาษาอังกฤษ)	พจน.มหาวิทยาลัย
51	อ. จิราภา สุภา	537	อาจารย์	11-มิ.ย.-50	นศ.ม.(การ ประชาสัมพันธ์)	พจน.มหาวิทยาลัย
52	อ. อุดมวิทย์ นักดนตรี	538	อาจารย์	24-ต.ค.-50	วท.ม.(การศึกษา วิทยาศาสตร์)	พจน.มหาวิทยาลัย
53	อ. กุลยา ป้องพาล	539	อาจารย์	1-เม.ย.-51	ศศ.ม.(ภาษาอังกฤษ)	พจน.มหาวิทยาลัย
54	อ. ธนรัฐชา ปรีชาอมรกุล	540	อาจารย์	11-มิ.ย.-50	ศศ.ม.(ภาษาอังกฤษ)	พจน.มหาวิทยาลัย
55	ผศ. ดร.นิคม มูลเมือง	594	ผู้ช่วยศาสตราจารย์	1-พ.ย.-54	DOCTOR OF PHILOSOPHY	พจน.มหาวิทยาลัย
56	อ. ปิยภัทร ชัยชมพู	650	อาจารย์	1-ก.ย.-57	ศศ.ม.(ภาษาอังกฤษ)	พจน.มหาวิทยาลัย
57	อ. จิตต์รัตน์ ต้นเสนีย์	651	อาจารย์	6-ต.ค.-51	วท.ม.(วิทยาศาสตร์การ เคลื่อนไหว และการ ออกกำลังกาย)	พจน.มหาวิทยาลัย
58	อ. กัญจน์ จันทร์ศรีสุด	652	อาจารย์	1-ส.ค.-57	วท.ม.(วิทยาศาสตร์การ กีฬา)	พจน.มหาวิทยาลัย
59	อ. อธิพิงษ์ ทองศรีเกตุ	654	อาจารย์	13-ส.ค.-57	ศศ.ม.(วิจัยประชากร และสังคม)	พจน.มหาวิทยาลัย
60	อ. ดร.อารดี อภิวงค์งาม	948	อาจารย์	20-ก.พ.-55	Ph.D.(Comparative Culture)	พจน.มหาวิทยาลัย
61	อ. รงรวง ภาวะวรรณ	949	อาจารย์	1-ต.ค.-56	ศศ.ม.(ภาษาอังกฤษ)	พจน.มหาวิทยาลัย
62	อ. ชูดาภักดิ์ ชัยชมพู	950	อาจารย์	7-ต.ค.-56	ศศ.ม.(ภาษาอังกฤษ)	พจน.มหาวิทยาลัย
63	อ. จิราภรณ์ แม็คกลาเดอรัวี่	951	อาจารย์	7-ต.ค.-56	ศษ.ม.(การสอน ภาษาอังกฤษ)	พจน.มหาวิทยาลัย

ลำดับ	ชื่อ - สกุล	เลขที่ อัตรา	ตำแหน่ง	วันที่บรรจุ	วุฒิการศึกษา	ประเภท บุคลากร
64	อ. ดร.เมธี เมธาสิทธิ์ สุขสำเร็จ	954	อาจารย์	1-เม.ย.-57	ปร.ด.(โบราณคดีสมัย ประวัติศาสตร์)	พจน.มหาวิทยาลัย
65	อ. ลักขณา ซาปู้	956	อาจารย์	1-ต.ค.-56	ศศ.ม.(เขมรศึกษา)	พจน.มหาวิทยาลัย
66	อ. ภัทธีรา อินใจ	225	อาจารย์	9-มิ.ย.-51	ศษ.ม.(การสอน ภาษาอังกฤษ)	ลจ.ชั่วคราวเงิน รายได้
67	อ. สุนันทา อินคำเชื้อ	226	อาจารย์	4-พ.ย.-53	ศษ.ม.(การสอน ภาษาอังกฤษ)	ลจ.ชั่วคราวเงิน รายได้
68	อ. อรรถพล ศิริวรรณ	227	อาจารย์	21-พ.ค.-55	ศษ.ม.(ภาษาอังกฤษ)	ลจ.ชั่วคราวเงิน รายได้
69	อ. เพชรรัตน์ ศรีนุด	228	อาจารย์	1-พ.ย.-50	ศษ.ม.(การสอน ภาษาอังกฤษ)	ลจ.ชั่วคราวเงิน รายได้
70	อ. อุมาวดี จันทร์ศรี	231	อาจารย์	1-ต.ค.-53	ศษ.ม.(การสอน ภาษาอังกฤษ)	ลจ.ชั่วคราวเงิน รายได้
71	อ. อาภาลัย สุขสำราญ	232	อาจารย์	1-มิ.ย.-54	ศษ.ม.(การสอน ภาษาไทย)	ลจ.ชั่วคราวเงิน รายได้

## บุคลากรสายสนับสนุน

ลำดับ	ชื่อ - สกุล	เลขที่ อัตรา	ตำแหน่ง	ระดับ	วันที่บรรจุ	ประเภทบุคลากร
1	น.ส.ยุภา วิเศษศรี (หัวหน้าสำนักงานคนบตี)	108	เจ้าหน้าที่บริหารงาน ทั่วไป	ชำนาญการ พิเศษ	25-ก.พ.-31	ข้าราชการ
<b>งานบริหารและธุรการ</b>						<b>5 คน</b>
2	น.ส.ญาณิศา ไชยศรีหา	1102	เจ้าหน้าที่บริหารงาน ทั่วไป	ปฏิบัติการ	1-ต.ค.-56	พนง.มหาวิทยาลัย
3	นางพรทิพย์ พิมาสน	347	เจ้าหน้าที่บริหารงาน ทั่วไป	ปฏิบัติการ	1-ส.ค.-48	พนง.มหาวิทยาลัย
4	นายประสิทธิ์ ปิวศิลป์ศักดิ์	417	ช่างเทคนิค	ปฏิบัติงาน	23-มิ.ย.-49	พนง.มหาวิทยาลัย
5	นายเบญจศิลป์ นุตตะละ	233	เจ้าหน้าที่บริหารงาน ทั่วไป		1-ต.ค.-53	ลจ.ชั่วคราวเงินรายได้
6	น.ส.พรทิพย์ จันแดง	234	นักวิชาการ คอมพิวเตอร์		18-ธ.ค.-55	ลจ.ชั่วคราวเงินรายได้
<b>งานคลังและพัสดุ</b>						<b>3 คน</b>
7	น.ส.สินีนางู แซงชม	406	นักวิชาการพัสดุ	ปฏิบัติการ	16-ธ.ค.-53	พนง.มหาวิทยาลัย
8	น.ส.จิตรภรณ์ ปาวิน	507	นักวิชาการเงินและ บัญชี	ปฏิบัติการ	28-ส.ค.-49	พนง.มหาวิทยาลัย
9	น.ส.พรอนงค์ กันธรรม	542	นักวิชาการเงินและ บัญชี	ปฏิบัติการ	8-ส.ค.-54	พนง.มหาวิทยาลัย
<b>งานนโยบาย แผนและประกันคุณภาพ</b>						<b>2 คน</b>
10	น.ส.อุษณีย์ อินทวงค์	607	นักวิเคราะห์นโยบาย และแผน	ปฏิบัติการ	17-พ.ย.-51	พนง.มหาวิทยาลัย
11	นางวิภารัตน์ สุวรรณสิงห์	751	นักวิชาการศึกษา	ปฏิบัติการ	4-ต.ค.-54	พนง.มหาวิทยาลัย
<b>งานบริการวิชาการและวิจัย</b>						<b>1 คน</b>
12	น.ส.ศุภลักษณ์ ดิน้อย	502	นักวิชาการศึกษา	ปฏิบัติการ	1-เม.ย.-52	พนง.มหาวิทยาลัย
<b>งานบริการการศึกษาและกิจการนักศึกษา</b>						<b>4 คน</b>
13	น.ส.พนิดา ประเทือง	407	นักวิชาการศึกษา	ปฏิบัติการ	1-ส.ค.-49	พนง.มหาวิทยาลัย
14	นายธวัชชัย ดวงไทย	541	นักวิชาการโสตทัศน ศึกษา	ปฏิบัติการ	14-มิ.ย.-50	พนง.มหาวิทยาลัย
15	น.ส.ศิริลักษณ์ ปารมี	235	นักวิชาการศึกษา		10-ก.ค.-57	ลจ.ชั่วคราวเงินรายได้
16	ว่าที่ ร.ต.ภัสกร ปัญญา รักษา	236	นักวิชาการศึกษา		28-ม.ค.-56	ลจ.ชั่วคราวเงินรายได้

## งบประมาณคณะศิลปศาสตร์

ในปีงบประมาณ 2557 คณะศิลปศาสตร์มีงบประมาณในการดำเนินงาน ดังนี้

1. งบประมาณเงินแผ่นดิน	จำนวน	18,278,400	บาท
2. งบประมาณเงินรายได้	จำนวน	14,125,500	บาท
	รวมจำนวน	32,403,900	บาท



## ภารกิจของคณะศิลปศาสตร์

คณะศิลปศาสตร์มีภารกิจหลักในการจัดบริการการเรียนการสอนรายวิชาศึกษาทั่วไปให้กับมหาวิทยาลัยแม่โจ้จำนวน 17 รายวิชา แบ่งเป็นกลุ่มวิชาสังคมศาสตร์ 4 รายวิชา กลุ่มวิชามนุษยศาสตร์ 6 รายวิชา กลุ่มวิชาภาษา 6 รายวิชา และกลุ่มวิชาวิทยาศาสตร์และคณิตศาสตร์ 1 รายวิชาและรับผิดชอบสอนวิชาภาษาอังกฤษเอกบังคับ โดยมีนักศึกษาแต่ละปีการศึกษาประมาณ 18,000–20,000 คน มีการเปิดสอนหลักสูตรศิลปศาสตรบัณฑิตจำนวน 2 หลักสูตร และหลักสูตรศิลปศาสตรมหาบัณฑิต 1 หลักสูตรมีรายละเอียดดังนี้

### ระดับปริญญาตรี

หลักสูตรศิลปศาสตรบัณฑิตสาขาวิชานิเทศศาสตร์บูรณาการ (Bachelor of Arts Program in Integrated Communication )

ชื่อเต็มภาษาไทย	ศิลปศาสตรบัณฑิต (นิเทศศาสตร์บูรณาการ)
อักษรย่อภาษาไทย	ศศ.บ. (นิเทศศาสตร์บูรณาการ)
ชื่อเต็มภาษาอังกฤษ	Bachelor of Arts (Integrated Communication)
ชื่อย่อภาษาอังกฤษ	B.A. (Integrated Communication)

### ปรัชญา

ศึกษาและขยายขอบฟ้าแห่งความรู้ด้านนิเทศศาสตร์เพื่อสร้างนักนิเทศศาสตร์ที่มีวิสัยทัศน์กว้างไกล รู้ลึกและรู้รอบ ในด้านการสื่อสารและศาสตร์ที่เกี่ยวข้อง ตลอดจนมีความคิดสร้างสรรค์มีปรีชาญาณ มีจริยธรรมในการปฏิบัติงาน และมีความรับผิดชอบต่อสังคม

### วัตถุประสงค์ของหลักสูตร

- 1) เพื่อให้บัณฑิตเป็นผู้มีความรู้ความสามารถในการคิดสร้างสรรค์และสามารถนำไปบูรณาการได้
- 2) เพื่อให้บัณฑิตมีความสามารถในการผลิตและใช้สื่อแบบบูรณาการ
- 3) เพื่อให้บัณฑิต สามารถพัฒนาตนเองให้รู้เท่าทันการเปลี่ยนแปลงของสังคมได้
- 4) เพื่อให้บัณฑิต เป็นผู้ที่มีจริยธรรม จรรยาบรรณในวิชาชีพ และมีจิตสำนึกต่อสังคม

## 2. หลักสูตรศิลปศาสตรบัณฑิตสาขาวิชาภาษาอังกฤษ (Bachelor of Arts Program in English)

ชื่อเต็มภาษาไทย	ศิลปศาสตรบัณฑิต (ภาษาอังกฤษ)
อักษรย่อภาษาไทย	ศศ. บ. (ภาษาอังกฤษ)
ชื่อเต็มภาษาอังกฤษ	Bachelor of Arts (English)
ชื่อย่อภาษาอังกฤษ	B.A. (English)

### ปรัชญา

มุ่งมั่นพัฒนาบัณฑิตให้มีความรู้ความเชี่ยวชาญในวิชาการและทักษะทางด้านภาษาอังกฤษ มีโลกทัศน์กว้างไกล นำความรู้ความสามารถไปประยุกต์ใช้ในการประกอบอาชีพพัฒนาตนให้เป็นผู้ที่มีคุณธรรม จริยธรรม อุทิศด้วยปัญญาและมีความรับผิดชอบต่อสังคม

### วัตถุประสงค์ของหลักสูตร

1. เพื่อผลิตบัณฑิตที่มีความรู้ความสามารถในการใช้ภาษาอังกฤษเพื่อใช้ในการประกอบอาชีพหรือการศึกษาต่อในระดับที่สูงขึ้นได้อย่างมีประสิทธิภาพ
2. เพื่อพัฒนาบัณฑิตมีจิตสำนึกที่ดี มีมโนภาพ สุนทรียภาพและความคิดสร้างสรรค์ในการใช้ภาษา

### ระดับปริญญาโท

#### 1. หลักสูตรศิลปศาสตรมหาบัณฑิต สาขาวิชาพัฒนาสังคมและมนุษย์ (Master of Arts Program in Human and Social Development)

ชื่อเต็มภาษาไทย	ศิลปศาสตรมหาบัณฑิต (พัฒนาสังคมและมนุษย์)
อักษรย่อภาษาไทย	ศศ.ม. (พัฒนาสังคมและมนุษย์)
ชื่อเต็มภาษาอังกฤษ	Master of Arts (Human and Social Development)
ชื่อย่อภาษาอังกฤษ	M.A. (Human and Social Development)

### ปรัชญา

เพื่อผลิตบัณฑิตให้มีความรู้ความสามารถในการบูรณาการองค์ความรู้ทางสังคมศาสตร์เพื่อการพัฒนาสังคมและมนุษย์ มีมุมมองที่เข้าใจในสภาพปัญหาของมนุษย์ และเพื่อให้มีทักษะในการปฏิบัติจริงในด้านพัฒนาสังคมและมนุษย์ สามารถเชื่อมโยงความรู้และการปฏิบัติเพื่อนำไปสู่การแก้ไขปัญหาของมนุษย์ที่ยั่งยืนได้



### วัตถุประสงค์ของหลักสูตร

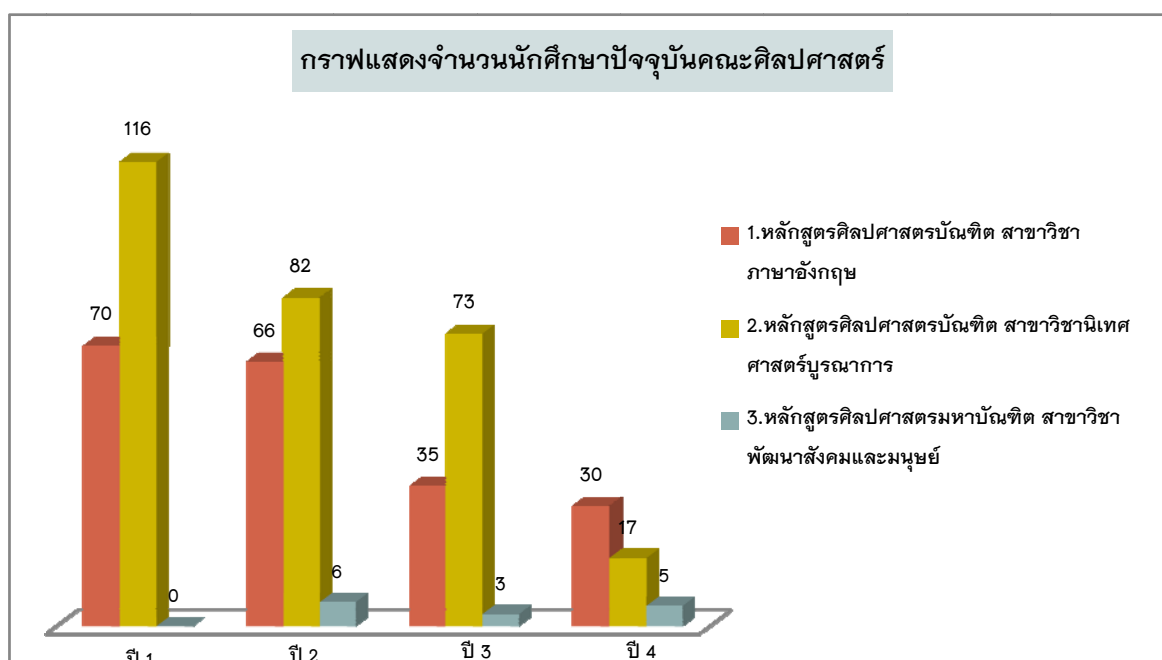
1. เพื่อผลิตมหาบัณฑิตที่สามารถบูรณาการความรู้และเทคโนโลยีการจัดการเกี่ยวกับการพัฒนาสังคมและมนุษย์ และนำความรู้ไปประยุกต์ใช้ในการประกอบอาชีพและการทำงาน
2. เพื่อผลิตมหาบัณฑิตที่มีความรู้ด้านการวิจัยและสามารถใช้ความรู้ด้านการวิจัยให้เป็นประโยชน์ต่อการพัฒนาสังคมและมนุษย์
3. เพื่อผลิตมหาบัณฑิตที่มีความเข้าใจสังคมและการพัฒนามนุษย์ รวมทั้งพลังขับเคลื่อนทางสังคมด้านต่าง ๆ และมีความคิดเชิงวิพากษ์ในการพัฒนาสังคม
4. ประโยชน์เชิงวิชาชีพ พัฒนาองค์ความรู้ด้านการพัฒนาสังคมและมนุษย์ที่สามารถนำไปประยุกต์เพื่อตอบสนองการพัฒนาตามเป้าประสงค์ของแต่ละหน่วยงาน

### หลักสูตรที่จะเปิดสอนในภาคการศึกษา 2558

1. **หลักสูตรศิลปศาสตรบัณฑิต สาขาวิชาวัฒนธรรมศึกษา** เป็นหลักสูตรที่เน้นให้ความสำคัญกับผู้เรียนในเรื่องภาษาต่างประเทศ โดยเฉพาะภาษาอังกฤษ และภาษาสำคัญอื่นๆ ที่ช่วยเพิ่มทักษะในการสื่อสาร ส่งเสริมการเรียนรู้เรื่องอาเซียน ความรู้เกี่ยวกับวัฒนธรรม ประเพณีและความหลากหลายทางชาติพันธุ์ รวมทั้งสร้างบัณฑิตที่พร้อมปรับตัว มีทักษะการทำงาน สามารถดำรงชีวิตอยู่ท่ามกลางความแตกต่างทางด้านเชื้อชาติ ศาสนา วัฒนธรรมและภาษาได้อย่างมีประสิทธิภาพสามารถทำงานร่วมกับผู้อื่นได้
2. **หลักสูตรศิลปศาสตรบัณฑิต สาขาวิชาภาษาไทยสำหรับชาวต่างประเทศ** เป็นหลักสูตรที่เผยแพร่องค์ความรู้ด้านภาษาและวัฒนธรรมไทยสู่สากล เพื่อพัฒนาความสัมพันธ์อันดีกับประเทศในภูมิภาคเอเชียและนานาชาติ
3. **หลักสูตรศิลปศาสตรมหาบัณฑิต สาขาวิชาการจัดการสุขภาพชุมชน** เป็นหลักสูตรที่เปิดโอกาสและเป็นทางเลือกใหม่ทางการศึกษา สำหรับผู้นำในสถานบริการสุขภาพ ผู้นำท้องถิ่น ผู้ที่เป็นภูมิปัญญาของชุมชน อาสาสมัคร นอกจากนี้หลักสูตรยังมุ่งเน้นการสร้างผู้นำด้านการพัฒนาสุขภาพของท้องถิ่น เพื่อการเตรียมความพร้อมบุคลากรทางด้านสุขภาพระดับสูงในหน่วยงานต่างๆ ของงานด้านการจัดการและการให้บริการสุขภาพ
4. **หลักสูตรศิลปศาสตรมหาบัณฑิต สาขาวิชาภาษาเพื่อการพัฒนา หลักสูตรศิลปศาสตรมหาบัณฑิต** เป็นหลักสูตรที่บูรณาการศาสตร์ทางภาษาและสังคมเข้าด้วยกันเพื่อเป็นแนวทางในการศึกษาวิจัยภาษา ที่มีมิติทางสังคมและวัฒนธรรมที่ลึกซึ้งมากขึ้น โดยศึกษาบทบาทและอิทธิพลของภาษาในการสร้างอัตลักษณ์ในมิติต่างๆ เช่น ชาติพันธุ์ เพศ วิชาชีพ สถานะทางสังคมฯ ความสัมพันธ์ระหว่างมนุษย์ในสังคมที่มีความหลากหลายและโลกทัศน์ต่อสิ่งแวดล้อม โดยผ่านการใช้ภาษาผลิตสารและสื่อต่างๆ อันจะนำไปสู่ความตระหนัก ความเข้าใจและมีวิสัยทัศน์ในการพัฒนาสังคมที่มีความหลากหลายและมีพลวัตอย่างมีประสิทธิภาพ

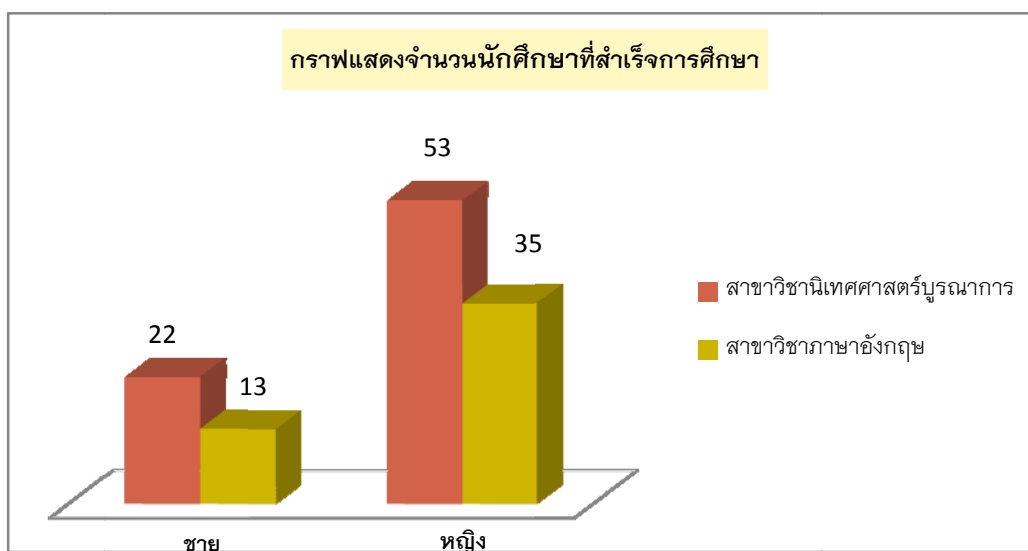
## จำนวนนักศึกษาปัจจุบันคณะศิลปศาสตร์

หลักสูตร	ชั้นปี				รวม
	1 (รหัส57)	2 (รหัส56)	3 (รหัส55)	4 (รหัส54)	
1.หลักสูตรศิลปศาสตรบัณฑิต สาขาวิชาภาษาอังกฤษ	70	66	35	30	201
2.หลักสูตรศิลปศาสตรบัณฑิต สาขาวิชานิติศาสตร์บูรณาการ	116	82	73	17	288
3.หลักสูตรศิลปศาสตรมหาบัณฑิต สาขาวิชาพัฒนาลังคมและมนุษย์	-	6	3	5	14



### จำนวนนักศึกษาที่สำเร็จการศึกษา

หลักสูตร	ปีการศึกษา2556		รวม
	ชาย	หญิง	
1.หลักสูตรศิลปศาสตรบัณฑิต สาขาวิชาภาษาอังกฤษ	13	35	48
2.หลักสูตรศิลปศาสตรบัณฑิต สาขาวิชานิเทศศาสตร์บูรณาการ	22	53	75
รวม	35	88	123



## การดำเนินโครงการ/กิจกรรม ตามพันธกิจด้านต่างๆของคณะฯ

### พันธกิจด้านงานวิจัยคณะศิลปศาสตร์

คณะศิลปศาสตร์ได้จัดสรรงบประมาณเพื่อสนับสนุนประเด็นยุทธศาสตร์ ตามพันธกิจส่งเสริมการผลิตและเผยแพร่งานวิจัยทางด้านสังคมศาสตร์และมนุษยศาสตร์ ตลอดจนจนสร้างความร่วมมือทางด้านงานวิจัยในระดับชาติและระดับนานาชาติและมีโครงการที่ได้จัดสรรเพื่อการดำเนินการผลักดันยุทธศาสตร์ได้แก่

- |  |                    |             |
|--|--------------------|-------------|
| 1.โครงการพัฒนาความร่วมมือทางวิชาการและวิจัยในอนุภูมิภาคลุ่มแม่น้ำโขง : หลวงพระบาง  | งบประมาณเงินรายได้ | 85,000 บาท  |
| 2.โครงการศึกษาดูงานด้านการจัดทำวารสารเพื่อแลกเปลี่ยนองค์ความรู้  | งบประมาณเงินรายได้ | 48,420 บาท  |
| 3.กิจกรรมถ่ายทอดองค์ความรู้จากการวิจัยสู่ชุมชน   | งบประมาณเงินรายได้ | 10,000 บาท  |
| 4.ทุนวิจัยทางสังคมศาสตร์ มนุษยศาสตร์หรือสาขาที่เกี่ยวข้อง  | งบประมาณเงินรายได้ | 500,000 บาท |
| 5.โครงการวารสารคณะศิลปศาสตร์   | งบประมาณเงินรายได้ | 71,580 บาท  |
| 6.กิจกรรมให้ความรู้ สร้างความเข้าใจเกี่ยวกับลิขสิทธิ์ทางด้านสังคมศาสตร์และมนุษยศาสตร์  | งบประมาณเงินรายได้ | 2,500 บาท   |
| 7.กิจกรรมให้ความรู้ สร้างความเข้าใจเกี่ยวกับการรับรองคุณภาพงานวิชาการ เช่น หลักเกณฑ์ ฐานข้อมูลเกี่ยวกับวารสารที่ได้รับการรับรองคุณภาพของงานวิชาการ | งบประมาณเงินรายได้ | 2,500 บาท   |

สำหรับในปีงบประมาณ 2557 คณะศิลปศาสตร์มีผลงานวิจัยที่สามารถนำไปใช้ประโยชน์จำนวน 2 ชิ้นงาน ได้แก่

- 1.งานวิจัยของผศ.กิติพงษ์ ชัดิยะ เรื่อง การรับประทานอาหารไทยตามปรัชญาเศรษฐกิจพอเพียงของนักศึกษา มหาวิทยาลัยแม่โจ้ เชียงใหม่
- 2.งานวิจัยของผศ.กิติพงษ์ ชัดิยะ เรื่อง ความต้องการจัดกิจกรรมจิตสาธารณะของนักศึกษา มหาวิทยาลัยแม่โจ้ จังหวัดเชียงใหม่

### พันธกิจด้านงานบริการวิชาการคณะศิลปศาสตร์

คณะศิลปศาสตร์มีการจัดทำแผนปฏิบัติงานบริการวิชาการแก่สังคมตามแผนปฏิบัติการประจำปี 2557 เพื่อส่งเสริมและสนับสนุนการนำองค์ความรู้ทางด้านสังคมศาสตร์และมนุษยศาสตร์ไปให้บริการวิชาการแก่ชุมชน โดยมีการจัดสรรงบประมาณ ประจำปี 2557 จำนวน 133,500 บาทเพื่อเป็นปัจจัยเกื้อหนุนในการจัดกิจกรรมโครงการ ให้บริการวิชาการแก่ชุมชนได้แก่

1.โครงการสำรวจความต้องการของชุมชนและสังคม	งบประมาณเงินรายได้	8,500 บาท
2.โครงการบริการวิชาการที่ตรงตามความต้องการของชุมชน	งบประมาณเงินรายได้	100,000 บาท
3.โครงการสร้างเครือข่ายความร่วมมือทางด้านบริการวิชาการแก่สังคม	งบประมาณเงินรายได้	15,000 บาท
4.โครงการอบรมภาษาจีนและวัฒนธรรมสำหรับนักเรียนโรงเรียนศรีสังวาลย์	งบประมาณเงินรายได้	10,000 บาท

### พันธกิจด้านงานทำนุบำรุงศิลปวัฒนธรรม

คณะศิลปศาสตร์ได้จัดสรรงบประมาณประจำปี 2557 เพื่อสนับสนุนกิจกรรมทางด้านศิลปวัฒนธรรม จำนวน 149,000 บาท โดยได้มอบหมายให้คณะกรรมการฝ่ายทำนุบำรุงศิลปวัฒนธรรม วางแผนกำหนดโครงการ/กิจกรรมทางด้านทำนุบำรุงศิลปวัฒนธรรมให้สอดคล้องกับแผนปฏิบัติการประจำปีของคณะฯ และได้มีการดำเนินกิจกรรมอย่างต่อเนื่อง ได้แก่

1.โครงการสระเกล้าดำหัว คณะศิลปศาสตร์ 2557	งบประมาณเงินรายได้	30,000 บาท
2.โครงการจัดทำสื่อประชาสัมพันธ์กิจกรรมด้านทำนุฯ	งบประมาณเงินรายได้	4,000 บาท
3.โครงการถวายเทียนพรรษา	งบประมาณเงินรายได้	10,000 บาท
4.โครงการประกวดผลงานทางศิลปวัฒนธรรมเพื่อสานสัมพันธ์เครือข่ายทำนุบำรุงศิลปวัฒนธรรม	งบประมาณเงินรายได้	70,000 บาท
5.โครงการแลกเปลี่ยนเรียนรู้วิทยากรชาวบ้าน	งบประมาณเงินรายได้	35,000 บาท

### พันธกิจด้านการบริหารจัดการคณะศิลปศาสตร์

คณะศิลปศาสตร์ ได้จัดสรรงบประมาณโครงการเพื่อสนับสนุนประเด็นยุทธศาสตร์มหาวิทยาลัยเพื่อ การบริหารและพัฒนาองค์กรได้แก่

1.โครงการจัดทำแผนปฏิบัติการประจำปี	งบประมาณเงินรายได้	20,000 บาท
2.โครงการแลกเปลี่ยนเรียนรู้สายวิชาการ	งบประมาณเงินรายได้	5,000 บาท
3.โครงการแลกเปลี่ยนเรียนรู้สายสนับสนุนวิชาการ	งบประมาณเงินรายได้	5,000 บาท
2. โครงการประชุมบุคลากร	งบประมาณเงินรายได้	30,000 บาท
3. โครงการตรวจรับประกันคุณภาพการศึกษา	งบประมาณเงินรายได้	45,000 บาท
4. โครงการประชาสัมพันธ์คณะศิลปศาสตร์	งบประมาณเงินรายได้	5,000 บาท

## ผลการประกันคุณภาพการศึกษาคณะศิลปศาสตร์

คณะศิลปศาสตร์ได้รับการประเมินคุณภาพการศึกษาประจำปีการศึกษา 2556 ระหว่างวันที่ 26-27 มิถุนายน 2557 โดยคณะกรรมการติดตามตรวจสอบคุณภาพการศึกษา ได้ดำเนินการตรวจสอบและประเมินคุณภาพการศึกษารายในของคณะศิลปศาสตร์ ตามตัวบ่งชี้ของสกอ. และสมศ. โดยมีผลการประเมินดังนี้

สรุปผลการประเมินคุณภาพการศึกษารายใน ตามองค์ประกอบดังนี้

องค์ประกอบ	คะแนน	ผลการประเมิน
องค์ประกอบที่ 1 ปรัชญา ปณิธาน วัตถุประสงค์และแผนการดำเนินงาน	5.00	ดีมาก
องค์ประกอบที่ 2 การผลิตบัณฑิต	3.99	ดี
องค์ประกอบที่ 3 กิจกรรมพัฒนานักศึกษา	5.00	ดีมาก
องค์ประกอบที่ 4 การวิจัย	1.98	ต้องปรับปรุง
องค์ประกอบที่ 5 การบริการทางวิชาการแก่สังคม	2.00	ต้องปรับปรุง
องค์ประกอบที่ 6 การทำนุบำรุงศิลปะและวัฒนธรรม	4.67	ดีมาก
องค์ประกอบที่ 7 การบริหารและการจัดการ	4.59	ดีมาก
องค์ประกอบที่ 8 การเงินและงบประมาณ	5.00	ดีมาก
องค์ประกอบที่ 9 ระบบและกลไกการประกันคุณภาพ	4.00	ดีมาก
<b>คะแนนรวม</b>	<b>3.69</b>	<b>ดี</b>



## สรุปผลการประเมินคุณภาพการศึกษาภายนอก ตามตัวบ่งชี้ดังนี้

ตัวบ่งชี้ที่ดำเนินการการประกันคุณภาพภายนอก	คะแนน	ผลการประเมิน
<b>ด้านคุณภาพบัณฑิต</b>		
1.บัณฑิตปริญญาตรีที่ได้งานทำหรือประกอบอาชีพอิสระภายใน 1 ปี	2.65	พอใช้
2.คุณภาพของบัณฑิตปริญญาตรี โทและเอก ตามกรอบมาตรฐานคุณวุฒิระดับอุดมศึกษาแห่งชาติ	3.74	ดี
3.ผลงานของผู้สำเร็จการศึกษาระดับปริญญาโทที่ได้รับการตีพิมพ์หรือเผยแพร่		ยังไม่มีผู้สำเร็จการศึกษา
4.ผลงานของผู้สำเร็จการศึกษาระดับปริญญาเอกที่ได้รับการตีพิมพ์หรือเผยแพร่		ไม่มีการเรียนการสอน
<b>ด้านงานวิจัยและงานสร้างสรรค์</b>		
5.งานวิจัยหรืองานสร้างสรรค์ที่ได้รับการตีพิมพ์หรือเผยแพร่	0.80	ต้องปรับปรุงเร่งด่วน
6.งานวิจัยหรืองานสร้างสรรค์ที่นำไปใช้ประโยชน์	1.20	ต้องปรับปรุงเร่งด่วน
7.ผลงานวิชาการที่ได้รับรองคุณภาพ	0.20	ต้องปรับปรุงเร่งด่วน
<b>ด้านการบริการวิชาการแก่สังคม</b>		
8.ผลการนำความรู้และประสบการณ์จากการให้บริการวิชาการมาใช้ในการพัฒนาการเรียนการสอน และ/หรือการวิจัย	0.00	ต้องปรับปรุงเร่งด่วน
9.ผลการเรียนรู้และเสริมสร้างความเข้มแข็งของชุมชนหรือองค์กรภายนอก	2.00	ต้องปรับปรุง
<b>ด้านการทำนุบำรุงศิลปะและวัฒนธรรม</b>		
10.การส่งเสริมและสนับสนุนด้านศิลปะและวัฒนธรรม	4.00	ดี
11.การพัฒนาสุนทรียภาพในมิติทาง ศิลปะและวัฒนธรรม	5.00	ดีมาก
<b>ด้านการบริหารและการพัฒนาสถาบัน</b>		
12.การปฏิบัติตามบทบาทหน้าที่ของสภามหาวิทยาลัย		ไม่ประเมินในระดับคณะ
13.การปฏิบัติตามบทบาทหน้าที่ของผู้บริหารคณะ	2.96	พอใช้
14.การพัฒนาคณาจารย์	2.54	พอใช้
<b>ด้านการพัฒนาและประกันคุณภาพภายใน</b>		
15.ผลการประเมินคุณภาพภายในรับรองโดยต้นสังกัด	4.33	ดี
<b>คะแนนประเมินตัวบ่งชี้ 1-11</b>	2.18	<b>ต้องปรับปรุง</b>
<b>คะแนนประเมินภาพรวม</b>	2.45	<b>ต้องปรับปรุง</b>

## ประมวลภาพกิจกรรมเด่นในรอบปี

### ด้านการจัดการเรียนการสอนและการพัฒนานักศึกษา

#### โครงการพัฒนาทักษะภาษาอังกฤษของนักศึกษาคณะศิลปศาสตร์





โครงการ Communication Camp





### โครงการพัฒนาทักษะภาษาอังกฤษ





โครงการไหว้ครูคณะศิลปศาสตร์



โครงการนำเสนอผลงานสหกิจศึกษา ของนักศึกษาชั้นปีที่ 4 สาขาวิชานิเทศศาสตร์บูรณาการ





## โครงการสหกิจศึกษา สาขาวิชาภาษาอังกฤษ



## โครงการการเรียนการสอนสาขาวิชาภาษาอังกฤษ:โครงการประกอบการเรียนการสอนรายวิชา ภา.400 สัมมนาหัวข้อสนใจ



โครงการอบรมเรื่องการเป็นประชาคมอาเซียน : การเตรียมความพร้อมสู่ประชาคมอาเซียน



โครงการมหกรรมวัฒนธรรมตะวันออก





โครงการปฐมนิเทศนักศึกษา



โครงการ Liberal Arts camp



โครงการศิษย์เก่าสัมพันธ์





ด้านการบริการวิชาการแก่ชุมชน

โครงการสำรวจความต้องการของชุมชนและสังคม



โครงการบริการวิชาการแก่ชุมชน: สร้างเสริมภาวะผู้นำด้านยาเสพติดโดยกิจกรรม Walk Rally





ด้านการทำนุบำรุงศิลปวัฒนธรรม

โครงการประกวดฟ้อนเล็บ : ศิลปะงามชาวล้านนา



โครงการสละเกล้าดำหัว คณะศิลปศาสตร์





โครงการถวายเทียนพรรษา



ด้านการประกันคุณภาพการศึกษา

รับการตรวจประเมินคุณภาพภายในประจำปีการศึกษา 2556





### ด้านบริหารจัดการ

#### โครงการประชุมบุคลากร ประจำปีการศึกษา 2557



#### โครงการประชุมบุคลากร (อาจารย์พิเศษ) ประจำภาคการศึกษาที่ 2 ประจำปีการศึกษา 2556





กิจกรรมการแข่งขันกีฬาบุคลากรประจำปี 2556



กิจกรรมการแข่งขันกีฬาบุคลากรสำนักงานคณะกรรมการการอุดมศึกษาครั้งที่ 33 อ่างแก้วเกมส์

